

SYSTEM FOR JOBBE-ALENE-ALARM (JAA)

Fakultet for naturvitenskap har en [retningslinje for alenearbeid](#). Bruk av jobbe-alone-alarm inngår som et verktøy for å redusere risiko ved alenearbeid. Bruk av alarmen er obligatorisk ved alenearbeid i de områder hvor slik alarm er montert.

Systemet er integrert med NTNUs system for adgangskontroll, noe som skal sikre høy driftssikkerhet for løsningen. Utløst alarm går til NTNU vaktentral som sørger for at vekter/driftsoperatør rykker ut til angitt sted. Anlegget er inndelt i soner. For hver sone er det et oppmøtested for vekter (i korridor) og en eller flere uttaksposter for alarmsendere. Alle enhetene er fast adressert til de sonene de tilhører, dvs. utløst alarm inneholder en fastlagt stedsinformasjon. Dette betyr at dersom du utfører alenearbeid i flere ulike soner, **må du bytte alarmsender** mellom sonene.

Alarmsender (3) som bæres av bruker, kan sende to ulike typer alarm. Panikkalarm sendes ved samtidig trykk på to knapper (en på hver side). Fallalarm utløses dersom alarmsender kommer i en vinkel som avviker 45° eller mer fra loddrett (se bruksanvisning for alarmsender).

Utstyr i hver alarmsone

1. Alarmgiver (1) med lys og lyd. Denne står i hovedsak i korridor
2. Oppslag med plantegning (2) som angir prioriterte leteområder ved utløst alarm. Dette vil være oppmøtepunkt for vekter ved utløst alarm
3. Uttakspost for alarmsender(e) (3). Vanligvis innenfor låst dør nær der alarmgiver i korridor står
4. Bryter for tilbakestilling (4) av utløst alarm (ved uttakspost)
5. Indikatorlampe (5) som angir funksjon OK (grønt) eller ikke OK (rødt)
6. Oppslag (6) med brukerveiledning for alarmsender
7. Mottaker av alarm/koblingsenhet (7)



Det er to ulike modeller av komponentene (1) Alarmgiver og (5) Indikatorlampe. Nye modeller av disse komponentene ser slik ut:



Beskrivelse av funksjon

- Alarm-mottaker (7) har stor rekkevidde og vil kunne dekke et helt bygg som f.eks. kjemiblokk.
- Hver alarmsender (som bæres av bruker) vil være fast adressert med en tilhørighet til sonen som er definert på oppslag (2). Alarmtekst til vekter vil oppgi denne adressen.
- Vektors prioritering av rom som skal gjennomføres, vil være styrt av informasjonen på oppslag (2). Plantegning angir prioriterte rom for leting.
- Tilbakestillingsknapp (4) avstiller aktiv alarm. Den skal kun brukes ved utilsiktet utløsning av alarm eller når situasjon er endelig avklart. **Alltid ring vaktentral (918 97 373).**

Håndtering av systemfeil

- Alarmsender (3) har en indikatorlampe som blinker hver 10 sek som bekreftelse på at enheten er aktiv og at modus for fallalarm er aktivert. Se bruksanvisning for alarmsender.
- Indikatorlampe (5) skal lyse grønt når systemet er OK. Dersom lampen er rød, kan det være en feil som påvirker systemets evne til varsling. BRUK IKKE SYSTEMET dersom statuslampe er rød.
 - Da må du varsle teknisk ansvarlig / HMS – koordinator på området.

For systemansvarlig ved enhet (f.eks. HMS-koordinator):

- Dersom lampe på alarmsender (3) ikke blinker, hold inne kontrollknapp på enhet i 5 sekunder for å bytte modus, pipelyd bekrefter modus skifte, 2x pip bekrefter modus fallalarm. Det er kun denne modus som skal brukes.
- Diverse feilmeldinger kan også avleses på alarmmottaker (7). Se neste side for beskrivelse av lamper
- Dersom det kommer varsel om svakt batteri, må alarmsenderen byttes innen en måned. Batteri kan ikke byttes ut.

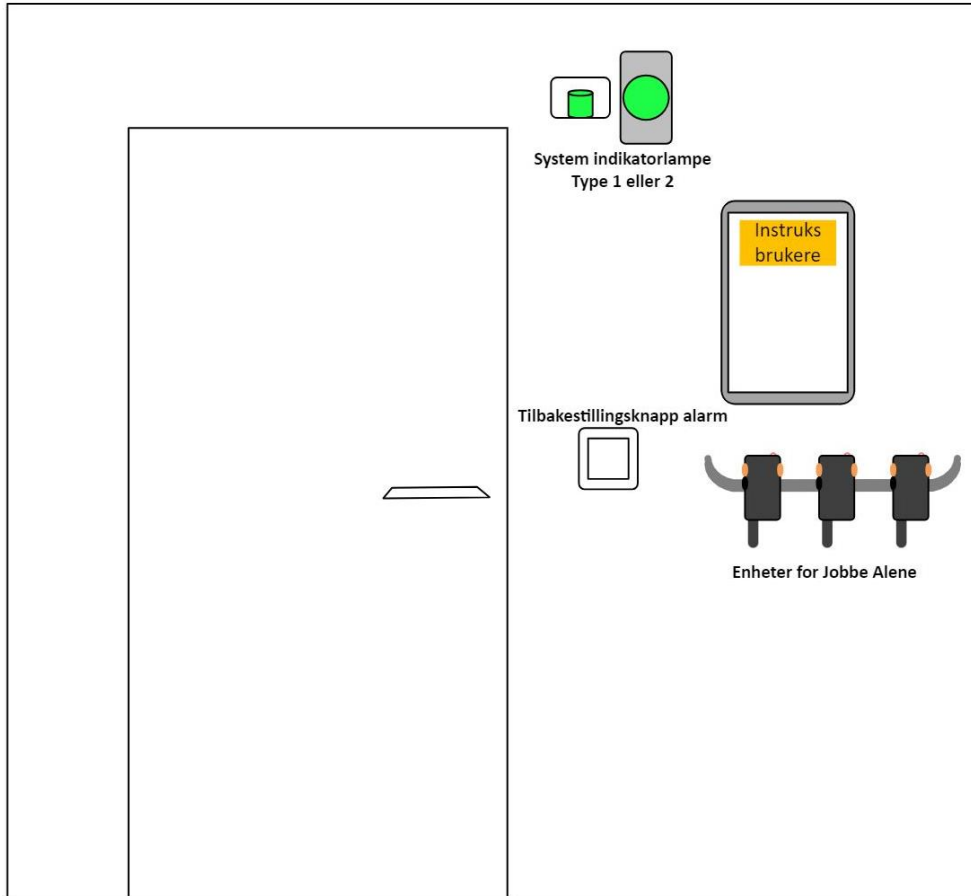


The symbols have the following meanings:

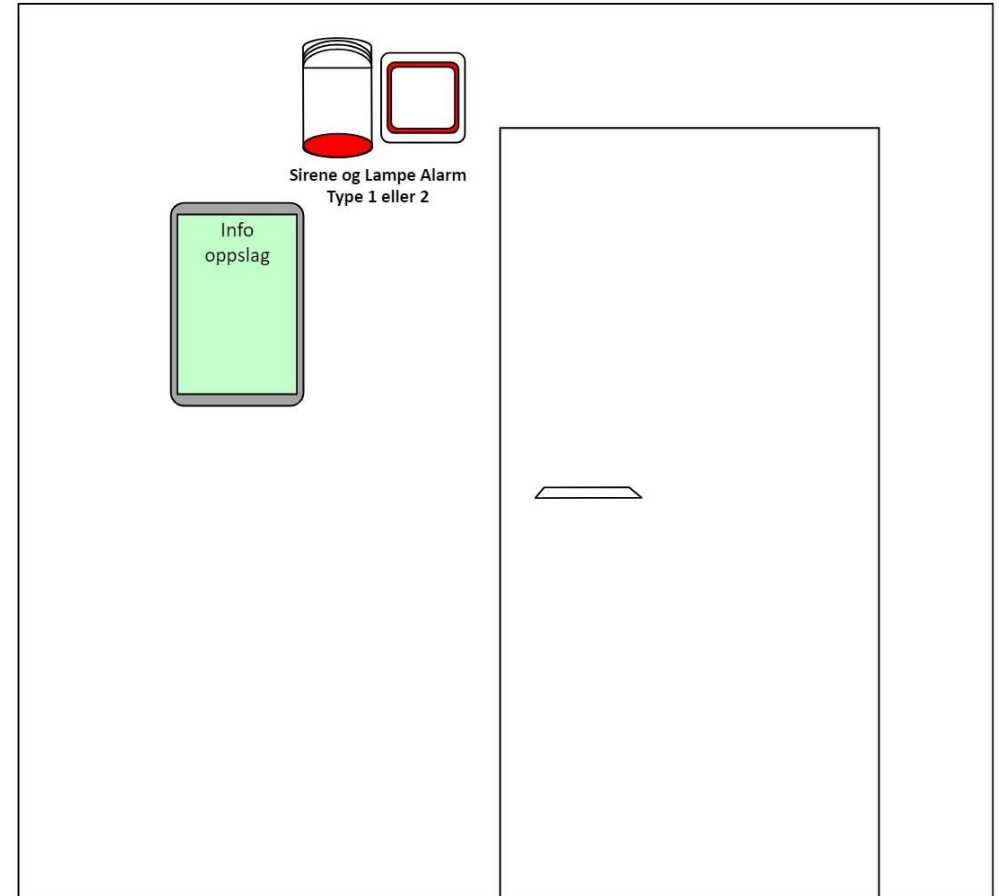
⚡	Power
1 - 8	Channel active
A	Common Output A
B	Common Output B
🔪	Tamper
//	Reset
🔋	Transmitter Low Battery
✖	Jamming (not on 769r)
TAUX	Transmitter DC supply failed (Used by 703r only.)
👁	Supervision

SYSTEMBESKRIVELSE - KOMPONENTER

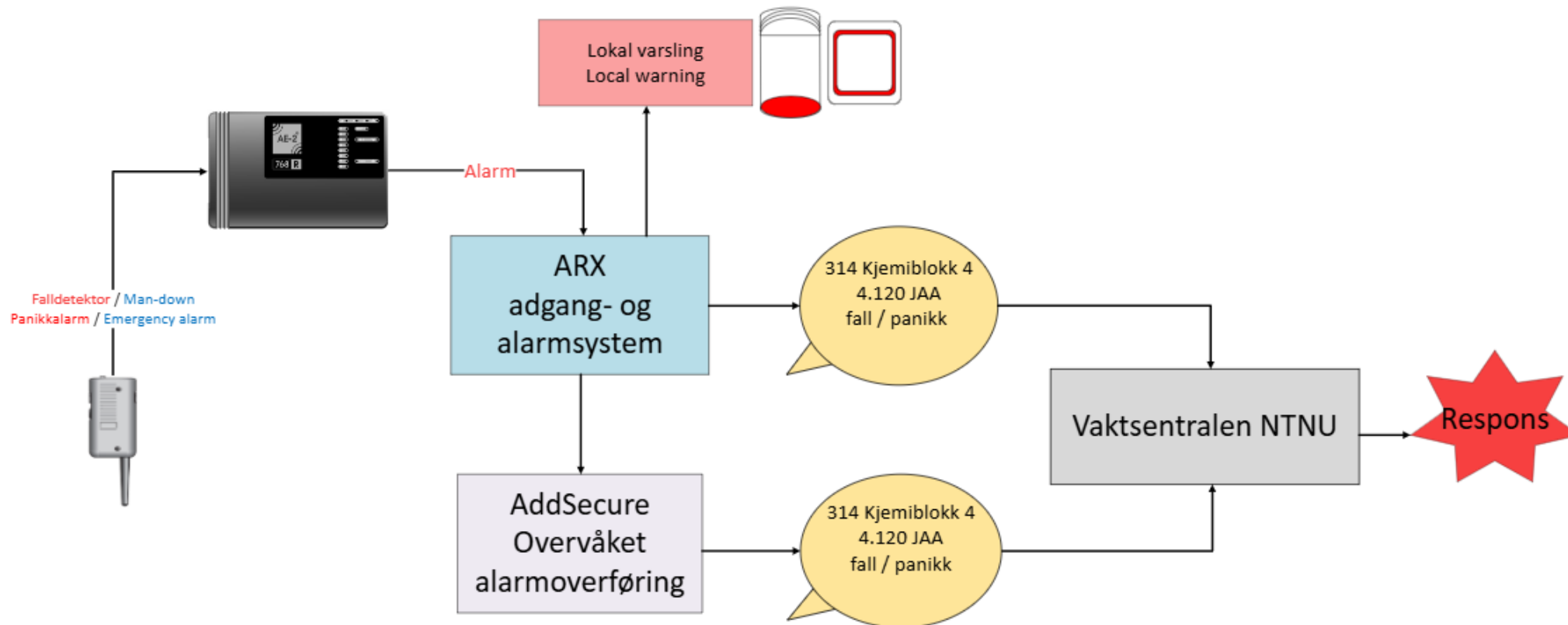
INNENFOR



UTENFOR



SYSTEMBESKRIVELSE - SIGNALOVERFØRING



BRUKSANVISNING JOBBE-ALENE-ALARM

USER INSTRUCTION WORK-ALONE ALARM



1. Lampe, blinker hvert 10sek (bekreftelse av fungerende enhet)
2. Kontrollknapp (svart), utsetter fallalarm^[1] i 5 min.
3. Nødknapper (oransje), BEGGE SIDER må trykkes inn for å tilkalle hjelp (panikkalarm)
4. Låsebryter (svart) for nødknapper (3). Øvre posisjon låser nødknapper (3). Bryter skal være i nedre posisjon ved bruk.

1. Lamp, flashes every 10 sek (confirming functional unit)
2. Control button (black), snoozes man-down alarm^[1] for 5 min
3. Emergency button (orange), BOTH SIDES must be pressed to call for help
4. Lock switch (black) for emergency buttons (3). Upper position locks the buttons (3). Switch should be in the down position when using alarm.

Før bruk/Before use

- Sjekk at system statuslampe på veggen (5) lyser grønt og indikator (1) blinker (system er operativt).
- Fest på deg alarmeren med klipsen, fortrinnsvis i brystlomma på labfrakken.
- Alarmerenheten (bilde over) er fast adressert til sonen. **Hvis du går til annen sone, må enheten skiftes.** Se eget oppslag for sonebeskrivelse.
- Check that system status light on the wall (5) is green and that indicator (1) is flashing (system is operative).
- Attach the alarm with the clip, preferably in the breast pocket of the lab coat.
- The alarm unit (picture above) is addressed to a specific zone. **You must change alarm unit if changing to new zone.** See information sheet for zone description.



Panikkalarm/Emergency alarm

- Samtidig trykk på BEGGE de oransje knappene (3) utløser alarm til NTNU vaktentral.
- Simultaneously pressing BOTH the orange buttons (3) triggers an alarm to NTNU control centre.

^[1]Fallalarm/Worker-down alarm

- Fallalarm utløses dersom enheten vinkles >45° fra loddrett posisjon. Etter ca 5 sek kommer det en advarselstone. Etter ytterligere 15 sek utløses alarm hvis enheten fremdeles er tiltet.
- Utløsning av fallalarm kan utsettes ved å trykke på grå kontrollknapp (2). Trykk på (2) utsetter alarm i 5 min. Hvert trykk tilbakestiller timer til 5 min. Bruk når du skal gjøre noe som kan utløse fallalarm.
- The worker-down alarm is triggered if the unit is tilted >45° from upright position. After 5 sec a warning tone will sound. After a further 15 sec, the alarm will be triggered if the unit still is tilted.
- Triggering of worker-down alarm can be delayed by pressing the grey control button (2). Pressing (2) snoozes alarm for 5 min. Each press resets the timer to 5 min. Use when performing an operation that may trigger the worker-down alarm.

Stopp av utløst alarm/Reset of triggered alarm

- Ved utilsiktet utløsning av alarm, trykk på tilbakestillingsknapp (6)
- **Ring alltid NTNU vaktentral (918 97 373) dersom alarm er utløst.**
- In case of accidental alarm triggering, press the alarm reset button (6)
- **Always call NTNU security (918 97 373) if an alarm has been triggered.**

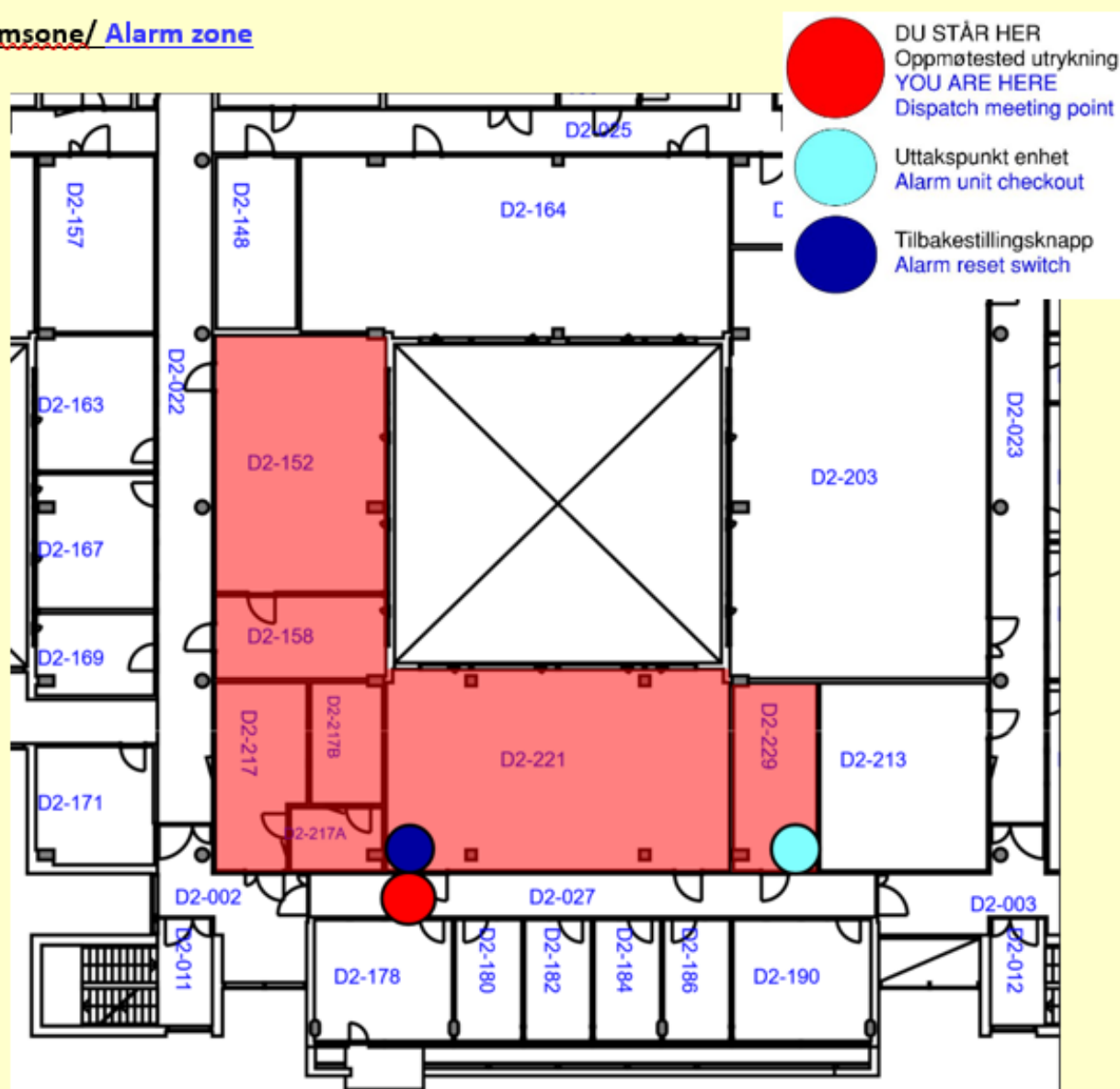


Jobbe-Alene-Alarm **Work-Alone Alarm**

Alarmhåndtering/ Alarm management:

- Søk igjennom merkede areal til alle enheter er gjort rede for. Utvid søket om nødvendig
- NTNUs vaktentral (918 97 373) skal **ALLTID** varsles ved avklart/tilbakestilt alarm.
- **Search marked areas until all alarm units are accounted for. Expand the search if necessary.**
- **NTNU security (918 97 373) must ALWAYS be notified in the event of a clarified/reset alarm.**

Alarmsone/ Alarm zone



- Utløst alarm går direkte til NTNU vaktentral. Lyd- og lyssignal varsler lokalt.
- Jobbe-alene-alarmer tilbakestilles på egen bryter inne i rommet.
- Brukerveiledning og oversikt over antall enheter finnes ved uttakspunkt inne i rommet.
- **Triggered alarm goes directly to NTNU security. Sound and light signal alerts locally.**
- **The work-alone alarm can be reset on a switch inside the room.**
- **User guide for alarm and an overview of the number of units can be found inside the room.**