

NTNUs kvalitetssystem for utdanning

Vedtatt av styret 9. mars 2016

Oppdatert i rektorvedtak 10.03.2017

Oppdatert i rektorvedtak 02.05.2022

Innhold

1. Mål for kvalitetsarbeidet	3
2. Om kvalitetssystemet for utdanning	4
3. Roller, ansvar og oppgaver i kvalitetssystemet	5
4. Evaluering av emner, studieprogram og studieprogramportefølje	8
5. Plan-, rapport- og oppfølgingsprosess	11
6. Rammer	15

Endringer i rektorvedtak 10.03.2017 og 02.05.2022. Siste oppdatering er oppsummert i vedlegg 28 (side 16).

NTNUs kvalitetssystem for utdanning

1. Mål for kvalitetsarbeidet

NTNUs strategi vektlegger kvalitet i utdanningen og har som mål at «All utdanning er preget av kvalitet på høyt internasjonalt nivå, faglig og pedagogisk» og at «Alle fagmiljøer skal utvikle god utdanningsledelse og kvalitetskultur med bruk av systematisk evaluering og god oppfølging».

Politikk for kvalitet i og utvikling av studieporteføljen skal understøtte NTNUs strategi og være et grunnlag for å ta gode strategiske valg som styrker kvaliteten i studieporteføljen og i hvert enkelt studietilbud. Politikken skal fremme kvalitetskultur på områder som er vesentlig for studentens læringsutbytte og definerer fem kvalitetsområder som gjenspeiler NTNUs egenart:

- Strategisk betydning
- Ett universitet i tre byer
- Læringsmiljø
- Faglig bærekraft
- Økonomisk bærekraft

I sentrum for kvalitetsarbeidet er studentens læring, læringsmiljø og helhetlige kompetanseutvikling i studieløpet fra søkning og opptak til ferdig vitnemål. Målet er at studentene oppnår det definerte læringsutbyttet for emnene og studieprogrammene. Kvaliteten utvikles i samarbeid mellom ansatte og studenter og i dialog med arbeids- og samfunnslivet. Utvikling av kvalitet i studietilbudene er en kollektiv oppgave for fagmiljøet. Dersom det avdekkes sviktende kvalitet, skal det rettes opp innen rimelig tid.

Kvalitetsutviklingen skjer på tre nivåer; emne-, studieprogram- og studieporteføljenivået.

Kvalitet i emner: Målet er å sikre at emnets læringsutbyttebeskrivelse er oppdatert og relevant, at læringsaktivitetene i emnet bidrar til at studentene oppnår det definerte læringsutbyttet og at det er sammenheng mellom læringsutbyttebeskrivelse, læringsaktivitetene og vurderingsformene.

Kvalitet i studieprogram: Målet er å sikre at studieprogrammets læringsutbyttebeskrivelse er oppdatert og relevant og at emnene som inngår bidrar til at studentene oppnår læringsutbyttet i studieprogrammet.

Kvalitet i studieprogramporteføljen: Målet er å sikre at NTNU ivaretar samfunnsoppdraget gjennom å tilby en helhetlig portefølje med relevant utdanning av høy internasjonal kvalitet i tråd med NTNUs strategi.

2. Om kvalitetssystemet for utdanning

NTNUs kvalitetssystem for utdanning er til for å støtte utvikling av kvaliteten i alle studiepoenggivende tilbud på bachelor, master og ph.d.-nivå. I tillegg skal det sikre systematikk i, og dokumentasjon av, det kollektive utviklingsarbeidet. Resultater fra kvalitetsarbeidet er del av kunnskapsgrunnlaget for vurdering og strategisk utvikling av institusjonens samlede studieportefølje.

Kvalitetssystemet beskriver mål for kvalitetsarbeidet og definerer roller, ansvar, oppgaver og oppfølgingsprosesser. Krav og føringer er nedfelt i lov, forskrift og lokale retningslinjer som er listet opp sist i dokumentet. Kvalitetsarbeidet støttes av felles arbeidsprosesser, faste dialogfora, administrative støttefunksjoner og digitale verktøy. Annen støtte er tilrettelagte utdanningsdata, kurs for utdanningsledere, kurstilbud for utvikling av utdanningsfaglig kompetanse, studieprogramledersamlinger, kvalitetsseminarer, felles maler og eksempler på god praksis.

Fakultetene kan etablere egne dialogfora, arbeidsrutiner og rollebeskrivelser som understøtter mål, krav og roller definert i dette dokumentet. Slik variasjon skal gi fakultetene rom for å tilpasse kvalitetsarbeidet best mulig for å kunne realisere målene for kvalitet på eget utdanningsområde.

Kvalitetsmeldingsprosessen brukes til å analysere og dokumentere kvalitetsutviklingen. Arbeidet bygger på dialog, evaluering og oppfølgingsprosesser gjennom alle nivå i organisasjonen. Dette gir sammenheng i arbeidet og skal sikre at sviktende kvalitet avdekkes og rettes opp. Kunnskap fra denne prosessen brukes som grunnlag for videre utvikling av utdanningene og samlet portefølje.

I NTNUs årlige kvalitetsmelding for utdanning gir rektor en analyse av utdanningskvaliteten og utvikling i forhold til målsettinger. Denne skal godkjennes av styret. Kvalitetsmeldingen beskriver også prioriterte områder for nye fellestiltak, samt langsiktige planer for utvikling av studieporteføljen. Kvalitetsmeldingen legges til grunn for årsplaner, budsjett og oppfølgingsarbeid.



3. Roller, ansvar og oppgaver i kvalitetssystemet

Styret har det overordna ansvaret for den strategiske utviklingen av studieprogramporteføljen og for at NTNU driver et systematisk kvalitetsarbeid i henhold til gjeldende krav. Kvalitetsarbeidet er forankret i NTNUs ledelseslinje for å sikre kontinuitet og at målsettinger følges opp gjennom prioriteringer og tiltak. At kvalitetsarbeidet gjennomføres i henhold til kravene er et ansvar for rektor, dekaner og instituttledere. Myndighet, delegasjon og fullmakt følger av NTNUs styrings- og delegasjonsreglement.¹

Ansvar kan ikke delegeres, men oppgaver kan delegeres. Ulik oppbygning av studieprogram gir ulike behov for ledelse og kvalitetssikring. Dekan kan for eksempel delegerer oppgaver knyttet til utvikling av kvalitet i studieprogram til instituttleder. Se NTNUs ulike ledelsesmodeller i lenke 16, «Lede studieprogram». Rektor, dekan og instituttleder har ansvar for at delegerte oppgaver som tillegges henholdsvis prorektor-, prodekan- eller nestlederfunksjonene blir gjennomført. Uansett ledelsesmodell skal alle studieprogram ha en studieprogramleder og et studieprogramråd. Det kan ligge flere enn ett studieprogram til samme programleder og studieprogram der dette er hensiktsmessig.

Studentene er involvert på alle nivå; i Styret, Utdanningsutvalget, Forskningsutvalget, Læringsmiljøutvalget, forvaltningsutvalgene for lektorutdanningene, sivilingeniørutdanningen og ingeniørutdanningen, fakultetsstyrer, studieprogramråd, referansegrupper, og med tillitsvalgte på fakultets- og instituttnivå.

Representanter fra samfunns- og arbeidsliv skal involveres i kvalitetsutvikling for å sikre at studieprogrammene er tilpasset samfunnets nåværende og framtidige kompetansebehov. Ekstern involvering skjer gjennom periodisk evaluering av studieprogram, samarbeid om praksis, i studieprogramråd, institutt- og fakultetsstyrer, Råd for samarbeid med arbeidslivet (RSA), deltakelse i næringslivsringer og andre dialog- og samarbeidsfora med omverdenen, nasjonalt og internasjonalt.

Ansvar og oppgaver knyttet til rollene i kvalitetsutvikling

Den enkelte student forventes å delta aktivt i utviklingen av kvaliteten i emnet gjennom løpende dialog med faglærer, ved å gi innspill til referansegruppe for emnet, svare på spørreundersøkelse, delta i referansegrupper eller dialogmøter med mer. Studenter som opplever at tilbakemeldinger eller evalueringer ikke følges opp, kan melde om dette til studenttillitsvalgte, studieveileder, instituttledelse, eller fakultetsledelse. Dersom linjeledelsen ikke følger opp, eller saken har en karakter som gjør det vanskelig for studenten å ta den opp, kan studenten melde det inn som avvik på utdanningskvalitet og læringsmiljø (lenke 25). Studenter som opplever alvorlige og kritikkverdige forhold, kan melde inn dette som en

¹ Se lenke 14 og 15 under punkt 6 Rammer.

varslingssak. Avvik- og varslingssaker meldt av studenter skal håndteres i tråd med gjeldende retningslinjer (lenke 26).

Referansegruppa skal ha løpende dialog med alle emnets studenter og representere studentene i referansegruppemøter. Referansegruppa skal skrive referansegrupperapport med forslag til forbedring til emneansvarlig.

Studentdemokratiet skal bidra og representere studentene i kvalitetsarbeidet på alle nivå i organisasjonen: Styret, Utdanningsutvalget, Forskningsutvalget, Læringsmiljøutvalget, Forvaltningsutvalget for lektorutdanningene, Forvaltningsutvalget for sivilingeniørutdanningen og Forvaltningsutvalget for ingeniørutdanningen. Studentdemokratiet har tillitsvalgte på fakultet og instituttnivå og i alle studieprogramråd. Studenttinget har en politisk ledelse som skal bidra i prosessene på sentralt nivå og bistå tillitsvalgtaapparatet.

Ph.d.-kandidatene er involvert i kvalitetsarbeidet på tilsvarende måte som ordinære studenter i relevante organer på alle nivå. Doktorgradskandidatenes interesseorganisasjon (DION) bidrar i prosessene ved behov.

Faglærer skal gjennomføre undervisnings- og læringsaktiviteter som bidrar til at studentene oppnår læringsutbyttet for emnet. Der det bare er én faglærer, er denne også emneansvarlig. Faglærer skal ha løpende dialog med studentene om kvaliteten i emnet og ta opp med emneansvarlig faglige, pedagogiske og praktiske forhold som kan forbedre kvaliteten på emnet.

Emneansvarlig har ansvar for planlegging, koordinering og gjennomføring av emnet, slik at sammenheng mellom undervisning, læringsaktiviteter og vurdering, blir hensiktsmessig og bidrar til at studentene oppnår læringsutbyttet for emnet. Emneansvarlig skal innhente innspill fra studentene, evaluere og følge opp forbedringsbehov i samråd med instituttleder, samt kommunisere oppfølgingen til kommende studentkull på emnet.

Instituttleder skal påse at kvalitetssikring av instituttets emner, gjennomføres i henhold til krav, og at kvalitetsarbeidet dokumenteres og inngår i den årlige kvalitetsmeldingsprosessen. Instituttleder godkjenner oppfølgingsplaner og følger opp disse gjennom ressurstildeling og personalledelse.

Studieprogramleder skal i henhold til mandatet (lenke 17) bidra til å utvikle læringsmiljø og faglig og pedagogisk kvalitet i studieprogrammet. Studieprogramleder har en rådgivende funksjon og oppgavene utøves i tett dialog og samarbeid med dekan, instituttleder, emneansvarlige, faglærere og studenter. Studieprogramleder leder studieprogramrådet og rapporterer til dekan eller instituttleder, avhengig av ledelsesmodell. Studieprogramrapporten inngår i kvalitetsmeldingsprosessen.

Studieprogramrådet er et rådgivende organ som skal bidra i arbeidet med utvikling av kvaliteten i studieprogrammet og skal gi innspill til den årlige studieprogramevalueringen. Studieprogramrådet skal bestå av studenter, vitenskapelig ansatte og administrativt ansatte. Studieprogramrådet skal ha ekstern representasjon eller sørge for innspill fra eksterne aktører. Et

studieprogramråd kan fungere som råd for flere studieprogram. Se [mandat for studieprogramråd](#) (lenke 18) for oppgaver, sammensetning og funksjonstid.

Dekan har ansvar for at kvalitetssikring av fakultetets studieprogram gjennomføres i henhold til kravene, og at studietilbudene drives i henhold til forskriftskrav². Dekan skal sørge for at alle studieprogram har en studieprogramleder og et studieprogramråd, og tilstrekkelige ressurser til studieprogramledelse og kvalitetsarbeid. Dekan kan etablere fakultetsspesifikke rutiner og ordninger som understøtter det felles kvalitetssystemet ut fra fakultetets spesifikke behov. For studieprogram med praksisstudier har dekan ansvar for at fakultetet har ordninger for å ivareta krav til kvalitet i praksis i studietilsynsforskriften og i forskrift om rammeplaner for ulike profesjonsutdanninger.

Dekan godkjenner oppfølgingsplaner og sørger for oppfølging av disse i samråd med studieprogramleder, berørte instituttledere og ved tverrfakultære studieprogram også til samarbeidende dekaner. Dekan rapporterer til rektor gjennom den årlige kvalitetsmeldingen.

Læringsmiljøutvalget (LMU)³ rapporterer direkte til styret, og skal gi råd til styret og ledelsen i saker som vedrører læringsmiljøet ved NTNU. LMU skal ha et helhetlig og overordnet bilde på NTNUs arbeid med læringsmiljø. LMU avgir en årlig rapport til styret og gir innspill i den årlige kvalitetsmeldingsprosessen.

Forvaltningsutvalget for sivilingeniørutdanningen (FUS), Forvaltningsutvalget for de 5-årige lektorutdanningene (FUL) og Forvaltningsutvalget for ingeniørutdanningen (FUI) er organisert under rektor. FUL, FUI og FUS skal ivareta den tverrfakultære koordineringen av sivilingeniørutdanningen, ingeniørutdanningen og lektorutdanningen og utvikle felles kvalitetskrav for programmene. FUI, FUL og FUS vedtar studieplaner og læringsutbyttebeskrivelser, og gir rektor råd om utvikling av studieporteføljen. Utvalgene skal i henhold til sine mandater påse at kvalitetsarbeidet blir fulgt opp og utarbeide en årlig melding med vekt på kvalitetsforbedrende tiltak. Kvalitetsmeldingene behandles av rektor i kvalitetsmeldingsprosessen.

Forskningsutvalget (FU) er et strategisk rådgivende utvalg for rektor innen forskningsområdet og skal blant annet gi råd til rektor om kvalitetssikring og utvikling av doktorgradsutdanningen.

Utdanningsutvalget (UU) er et strategisk rådgivende utvalg for rektor innenfor utdanningsområdet, og skal gi råd til rektor om kvalitetssikring av utdanningsvirksomheten og den årlige kvalitetsmeldingen.

Rektor har ansvaret for at kvalitetsarbeidet gjennomføres i henhold til formelle krav og at kvalitetssystemet oppdateres i tråd med nye rammer

² Studietilsynsforskriftens bestemmelser om studietilbud (kapittel 2) og studiekvalitetsforskriften § 3-1 til § 3-3.) Se porteføljeveilederen og studieplanveilederen i lenke 12 og 13 for nærmere beskrivelse av krav til studietilbud.

³ For fullstendige versjoner av utvalgenes mandat, se lenke 19.

og målsettinger. Rektor vedtar konkrete endringer i studieprogramporteføljen for studietilbud på 60 studiepoeng eller mer. Rektor rapporterer til styret gjennom NTNUs årlige kvalitetsmelding for utdanning. Rektor gjennomfører sykliske kandidat- og arbeidsgiverundersøkelser. Disse undersøkelsene tilrettelegges slik at fakultetene kan benytte datagrunnlaget i sine kvalitetssikringsprosesser.

NTNU har et **Råd for samarbeid med arbeidslivet (RSA)** hvor arbeidslivet blant annet kommer med råd og innspill til NTNUs utdanningsprofil og -tilbud for å møte fremtidens kompetansebehov.

Styret har ansvar for at NTNU har et kvalitetssystem for utdanning og har det overordnede ansvaret for at kvalitetsarbeidet og kvalitetssystemet tilfredsstillende krav i lov og forskrift, og for at akkreditering og kvalitetssikring skjer i tråd med rammer og krav.

Styret vedtar hvert år NTNUs kvalitetsmelding med langsiktige planer for utvikling av studieporteføljen.

4. Evaluering av emner, studieprogram og studieprogramportefølje

Emneevaluering

Krav

Ved hver gjennomføring skal emneansvarlig gjennomføre en emneevaluering. Alle emneevalueringer skal inneholde en studentevaluering og emneansvarlig kan velge ulike metoder; for eksempel referansegrupperapport, spørreundersøkelse, oppsummering fra evalueringsmøter med studentene, eller en kombinasjon av disse. I de tilfeller der det er én til én undervisning eller få studenter som følger undervisningen skal det velges en metode som gir mulighet for anonym studentevaluering. Studentevalueringen legges i verktøyet KASPER. Alle fakultet skal følge rutiner for å unngå publisering av evalueringer, tilbakemeldinger eller rapporter som inneholder sensitive opplysninger.

Emneansvarlig skal for hver gjennomføring utarbeide en emnerapport med forslag til oppfølgingsplan som publiseres i KASPER. Publiserte emnerapporter er tilgjengelige i Studiekvalitetsportalen. Etter gjennomføring av forbedringstiltak vurderes effekten i neste emneevaluering.

Evaluering av emner med praksisstudier følger samme metodikk. Fakultetene som har studieprogram med praksisstudier, skal ha ordninger for å ivareta krav til kvalitet i praksis i studietilsynsforskriften og i forskrift om rammeplaner for ulike profesjonsutdanninger. Kvalitetsutvikling av praksisstudiene skal bygge på dialog mellom emneansvarlige, studieprogramleder, studenter og praksisfelt.

NTNUs fellesemner skal evalueres etter mal i «Retningslinjer for NTNUs fellesemneordning».

Tema

Evalueringen består av tre deler: først vurderes effekten av oppfølgingen fra forrige evaluering av emnet, deretter vurderes gjennomføringen av emnet og studentenes oppnåelse av læringsutbyttet og til slutt skrives det en oppfølgingsplan for neste gjennomføring av emnet. Denne prosessen skal sikre kontinuerlig utvikling av emnet.

Ved evaluering av gjennomføringen og studentenes læring i emnet er det relevant å vurdere i sammenheng:

- undervisnings- og læringsaktivitetene
- vurderingsformene
- læringsmiljøet
- faglig innhold og læringsutbytttemål

Kunnskapsgrunnlag

Grunnlag for emneevalueringene er tidligere emne- og studieprogramrapporter med oppfølgingsplaner, resultater fra ulike former for studentevaluering, samt relevant statistikk. Eksempel på statistikk: strykprosent, frafall og karakterfordeling.

Studieprogramevaluering

Hvert år:

Krav om årlig evaluering

Studieprogramleder skal hvert år gjennomføre en studieprogramevaluering der studieprogrammets helhetlige kvalitet er hovedfokus. Studieprogramleder skal planlegge, gjennomføre og følge opp studieprogramevalueringen.

Grunnleggende forutsetninger for utvikling av høy kvalitet i studieprogram er at studietilbudene har relevans for fremtidens arbeidsliv og bidrar til å skape bærekraftig samfunn, tilbyr et godt læringsmiljø, forankres i gode fagmiljøer av tilstrekkelig størrelse, er internasjonalt orientert og stimulerer til tverrfaglig samhandling. Fagmiljøene skal ha høy vitenskapelig kompetanse, god utdanningsfaglig kompetanse og relevant arbeidslivserfaring, jamfør NTNUs porteføljepolitikk (lenke 11).

Studieprogramevalueringen dokumenteres med en rapport med forslag til oppfølgingsplan. Rapporten publiseres i verktøyet KASPER. Publiserte studieprogramrapporter er tilgjengelige i [Studiekvalitetsportalen](#).

Studieprogrammernes årlige rapporter er grunnlaget for den årlige studieplanrevisjonen. De inngår også som en av flere kunnskapskilder for periodiske evalueringer og for fakultetenes kvalitetsmeldinger til rektor.

Tema

Evalueringen består av tre deler: først vurderes effekten av oppfølgingstiltakene fra forrige programevaluering, deretter vurderes, relevans, læringsmiljø, forsknings- og kompetansegrunnlag, læringsutbyttebeskrivelser, internasjonal orientering, helhet, sammenheng og resultater. Til slutt skrives det en oppfølgingsplan. Denne prosessen skal sikre kontinuerlig utvikling av kvaliteten studentene møter i studieprogrammene på NTNU. Dersom det avdekkes litt større utfordringer, kan dette gi grunn for å gjennomføre en periodisk evaluering tidligere enn planlagt.

Kunnskapsgrunnlag

Emnerapporter, studieprogramrapporter og datagrunnlag som for eksempel søkertall, gjennomførings- og frafallsstatistikk, Studiebarometeret og andre undersøkelser.

Minimum hvert 5. år:

Krav om periodisk evaluering

Dekan skal minimum hvert femte år påse at det gjennomføres en periodisk studieprogramevaluering med innspill fra studenter, arbeidsliv og eksterne aktører nasjonalt eller internasjonalt. Rapporten skrives og publiseres ved å bruke verktøyet KASPER. Publiserte rapporter er offentlig tilgjengelige i [Studiekvalitetsportalen](#).

Tema

Den periodiske programevalueringen ha særlig fokus på studieprogrammets samfunns- og arbeidslivsrelevans, og forholdet til NTNUs profil og strategi. Det må vurderes om det er spesifikke utfordringer identifisert i de årlige programevalueringene som bør vies spesiell oppmerksomhet? Den periodiske evalueringen skal gi råd om studieprogrammet videreføres i nåværende form, endres eller legges ned? Relevante tema for periodisk evaluering finnes i kap. 8.2 i [Retningslinjer for periodiske evaluering av studieprogram](#).

Kunnskapsgrunnlag

Kunnskapsgrunnlaget er som for årlige studieprogramevalueringer, i tillegg til strategiplaner, relevante og internasjonale undersøkelser og utredninger. I tillegg kan det være behov for å innhente målrettet datagrunnlag for eventuelt hovedfokus som er valgt for evalueringen.

Se «Retningslinjer for periodisk studieprogramevaluering» (se lenke 22).

Utvikling av studieporteføljen

Resultater fra kvalitetsarbeidet skal inngå i kunnskapsgrunnlaget ved vurdering og strategisk utvikling av institusjonens samlede studieportefølje. På bakgrunn av periodiske studieprogramevalueringer skal det vurderes om eksisterende studieprogram skal nedlegges ned eller endres. Prosess, krav til prosedyrer og innhold beskrives i *Retningslinjer for utvikling av studieporteføljen ved NTNU* («Porteføljeveilederen» i lenke 12), *Retningslinjer for utforming av studieprogram ved NTNU* («Studieplanveilederen» i lenke 13) og *Retningslinjer for periodisk evaluering av studieprogram* i lenke 14.

Ved opprettelse av nye studieprogram skal kravene gitt i «Porteføljeveilederen» oppfylles. Her må det blant annet synliggjøres hvordan det nye programmet bidrar til å oppfylle NTNUs strategi.

Tiltak fra emneevalueringene og de årlige studieprogramevalueringene implementeres i den årlige studieplanprosessen. «Studieplanveilederen» skal benyttes av emneansvarlige, studieprogramledere, fakultet, forvaltningsutvalg m.fl. i de årlige gjennomgangene og revisjonene av eksisterende studietilbud.

Styret vurderer kvalitetsmeldingen med langsiktige planer for utvikling av studieporteføljen i styresak i mars. Rektor gir i neste omgang Styret en overordnet vurdering og orienterer om opprettelser og nedleggelse. Opptaksrammer for påfølgende studieår vedtas av Styret i desember.

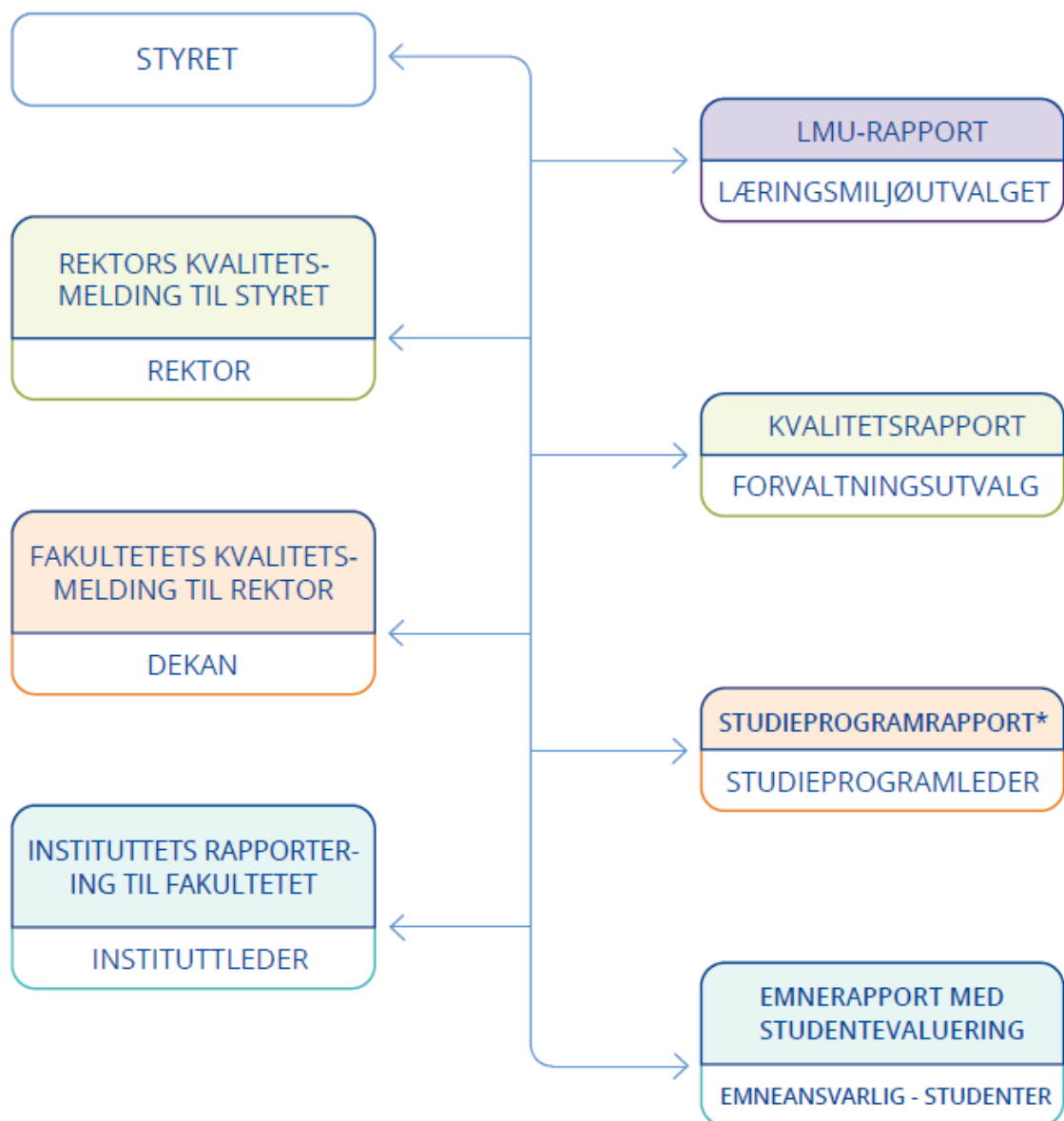
5. Plan-, rapport- og oppfølgingsprosess

Oppfølging av kvalitetsarbeidet er en del av virksomhetsstyringen på NTNU. Den årlige kvalitetsmeldingsprosessen som avsluttes med Rektors melding til styret er et viktig redskap i NTNUs kvalitetssystem for utdanning og for arbeidet med utdanningskvalitet i organisasjonen. Kunnskap fra denne prosessen legges til grunn i årsplaner og budsjett.

Arbeidet med kvalitetsmeldingen og utvikling av studieporteføljen bygger på rektors dialogmøter med fakultetene, samt dialoger og rapporterings- og oppfølgingsprosesser gjennom alle nivå i organisasjonen.

Kvalitetsmeldingen beskriver virksomheten og utviklingen i studieåret. Prosessen er gjennomgående; institutt og fakultet analyserer kvaliteten i sine emner og studieprogram og hvilke nødvendige tiltak det fordrer på institutt-, fakultets- og rektornivå. Sammen med meldinger fra FUI, FUS, FUL og LMU utgjør fakultetenes meldinger grunnlag for rektors kvalitetsmelding for NTNU, som legges fram for NTNUs styre. Figuren på neste side viser linjene for dialog, dokumentasjon og oppfølging med studentrepresentasjon på alle nivå.

DIALOG, DOKUMENTASJON OG OPPFØLGING



* Studieprogramleder rapporterer til dekan eller til instituttleder avhengig av hvor oppgavene knyttet til kvalitetssikring av studieprogram er delegert. Der studieprogramleder rapporterer til instituttleder, kan også oppfølging gjøres av instituttleder.

Oppsummering av roller, ansvar og oppgaver

Studenter	Oppgave
Den enkelte student forventes å delta aktivt i evaluering gjennom å gi løpende tilbakemelding til faglærere og referansegruppene for sine emner, og å delta i referansegrupper, spørreundersøkelser, møter med mer.	<ul style="list-style-type: none"> - Dersom studentene opplever at evalueringer ikke blir gjennomført eller fulgt opp i henhold til krav i NTNUs kvalitetssystem for utdanning, skal de melde fra om dette til studenttillitsvalgte, studieveileder, instituttledelse eller fakultetsledelse. - En referansegruppe skal ha løpende dialog med alle emnets studenter og representere studentene i referansegruppemøter. Gruppen skal skrive en kort rapport med eventuelle forslag til forbedring for økt læring. - Studentdemokratiet skal representere studentene i kvalitetsarbeidet på alle nivå i organisasjonen. - Ph.d.-kandidatene er involvert i kvalitetsarbeidet på tilsvarende måte som ordinære studenter i relevante organer på alle nivå.
Faglærer	Oppgave
Faglærer skal gjennomføre undervisnings og læringsaktiviteter som bidrar til at studentene oppnår læringsutbyttet for emnet.	<ul style="list-style-type: none"> - Faglærer skal ha løpende dialog med studentene om kvaliteten i emnet og ta opp med emneansvarlig faglige, pedagogiske og praktiske forhold som kan forbedre kvaliteten på emnet.
Emneansvarlig	Oppgave
Emneansvarlig har ansvar for planlegging, koordinering og gjennomføring av emnet.	<ul style="list-style-type: none"> - Emneansvarlig skal påse at sammenheng mellom undervisning, læringsaktiviteter, evt. praksisstudier og vurdering, blir hensiktsmessig og bidrar til at studentene oppnår læringsutbyttet for emnet. - Emneansvarlig skal innhente innspill fra studentene, evaluere og følge opp forbedringsbehov i samråd med instituttleder, samt kommunisere oppfølgingen til studentene på kommende studentkull.
Instituttleder	Oppgave
Skal påse at kvalitetssikring av instituttets emner gjennomføres i henhold til kravene.	<ul style="list-style-type: none"> - Instituttleder skal påse at kvalitetssikring av instituttets emner, gjennomføres i henhold til krav. - Instituttleder skal påse at kvalitetsarbeidet dokumenteres og inngår i den årlige kvalitetsmeldingsprosessen. - Instituttleder godkjenner oppfølgingsplaner og følger opp disse gjennom ressurstildeling og personalledelse.
Studieprogramleder	Oppgave
Skal lede studieprogramrådet og rapportere til ansvarlig linjeleder.	<ul style="list-style-type: none"> - Studieprogramleder skal bidra til å utvikle læringsmiljø og faglig og pedagogisk kvalitet i studieprogrammet. - Studieprogramleder er rådgivende og oppgavene utøves i tett dialog og samarbeid med dekan, instituttleder, emneansvarlige, faglærere og studenter. - Studieprogramleder leder studieprogramrådet, rapporterer til dekan eller instituttleder avhengig av ledelsesmodell, og skal skrive studieprogramrapporten som inngår i kvalitetsmeldingsprosessen.
Studieprogramrådet	Oppgave
Studieprogramrådet gir råd i arbeidet med utvikling av kvaliteten i studieprogrammet.	<ul style="list-style-type: none"> - Studieprogramrådet skal bestå av studenter, vitenskapelig ansatte og administrativt ansatte. - Studieprogramrådet skal gi studieprogramleder råd om utvikling for bedre kvalitet og gi innspill til den årlige studieprogramevalueringen. - Studieprogramrådet skal ha ekstern representasjon eller sørge for innspill fra eksterne aktører. - Et studieprogramråd kan fungere som råd for flere studieprogram.

Dekan	Oppgave
<p>Dekan har ansvar for at kvalitetssikring av fakultetets studieprogram gjennomføres i henhold til kravene.</p>	<ul style="list-style-type: none"> - Dekan har ansvar for at studietilbudene drives og kvalitetssikres i henhold til forskriftskrav. - Dekan skal sørge for at alle studieprogram har en studieprogramleder og et studieprogramråd, og tilstrekkelige ressurser til studieprogramledelse og kvalitetsarbeid. - Dekan har ansvar for fakultetsspesifikke rutiner og ordninger som understøtter NTNUs felles kvalitetssystem og for at disse svarer til forskriftskrav. - Dekan har ansvar for at studieprogram med praksisstudier har ordninger for å ivareta krav til kvalitet i praksis i studietilsynsforskriften og i forskrift om rammeplaner for ulike profesjonsutdanninger. - Dekan godkjenner oppfølgingsplaner og sørger for oppfølging av disse i samråd med studieprogramleder, berørte instituttledere og ved tverrfakultære studieprogram også til samarbeidende dekaner. Dekan rapporterer til rektor gjennom den årlige kvalitetsmeldingen. - Dekan rapporterer til rektor gjennom den årlige kvalitetsmeldingen. - Dekan vedtar opprettelser og nedleggelse av studietilbud på under 60 studiepoeng.
Læringsmiljøutvalget (LMU)	Oppgave
<p>LMU gir råd til styret og ledelsen i saker som vedrører læringsmiljøet ved NTNU.</p>	<ul style="list-style-type: none"> - LMU skal ha et helhetlig og overordnet bilde på NTNUs arbeid med læringsmiljø. - LMU avgir en årlig rapport til styret og gir innspill i den årlige kvalitetsmeldingsprosessen.
Forvaltningsutvalgene (FUS/FUL/FUI)	Oppgave
<p>FUS/FUL/FUI skal ivareta den tverrfakultære koordineringen av sivilingeniørutdanningen og lektorutdanningen.</p>	<ul style="list-style-type: none"> - FUS/FUL/FUI skal ivareta den tverrfakultære koordineringen av sivilingeniørutdanningen og lektorutdanningen og utvikle felles kvalitetskrav for programmene. - FUS/ FUL/FUI vedtar studieplaner og læringsutbyttebeskrivelser. - Utvalgene skal i henhold til sine mandater påse at kvalitetsarbeidet blir fulgt opp og utarbeide en årlig melding med vekt på kvalitetsforbedrende tiltak. Kvalitetsmeldingene behandles av rektor i kvalitetsmeldingsprosessen.
Utdannings- og Forskningsutvalgene	Oppgave
<p>Utvalgene er rektors strategisk rådgivende utvalg for utdannings- og forskningsområdene.</p>	<ul style="list-style-type: none"> - Skal rådggi rektor om kvalitetssikring av utdanningsvirksomheten og om den årlige kvalitetsmeldingen.
Rektor	Oppgave
<p>Har ansvar for kvalitetsarbeidet på utdanningsområdet ved NTNU og for at kvalitetssystemet oppdateres i tråd med nye rammer og målsettinger.</p>	<ul style="list-style-type: none"> - Rektor har ansvaret for at kvalitetsarbeidet gjennomføres i henhold til formelle krav. - Rektor rapporterer til styret gjennom den årlige kvalitetsmeldingen som inneholder analyse av utdanningskvaliteten og utviklingsarbeidet, prioriterte områder for nye fellestiltak og langsiktige planer for utvikling av studieporteføljen. - Rektor har ansvar for at de prioriterte områder for fellestiltak følges opp i plan-, budsjett- og oppfølgingsarbeidet (PBO). - Rektor gjennomfører sykliske læringsmiljø-, kandidat- og arbeidsgiverundersøkelser. - Rektor vedtar opprettelse og nedleggelse av studietilbud på 60 studiepoeng eller mer.
Styret	Oppgave
<p>Styret har ansvar for at NTNU har et kvalitetssystem for utdanning.</p>	<ul style="list-style-type: none"> - Styret har det overordnede ansvaret for at kvalitetssystemet og kvalitetsarbeidet tilfredsstiller krav i lov og forskrift, og for at akkreditering og kvalitetssikring skjer i tråd med rammer og krav. - Styret vedtar hvert år NTNUs kvalitetsmelding med rektors analyse, samt prioriterte områder for fellestiltak og langsiktige planer for utvikling av studieporteføljen.

6. Rammer

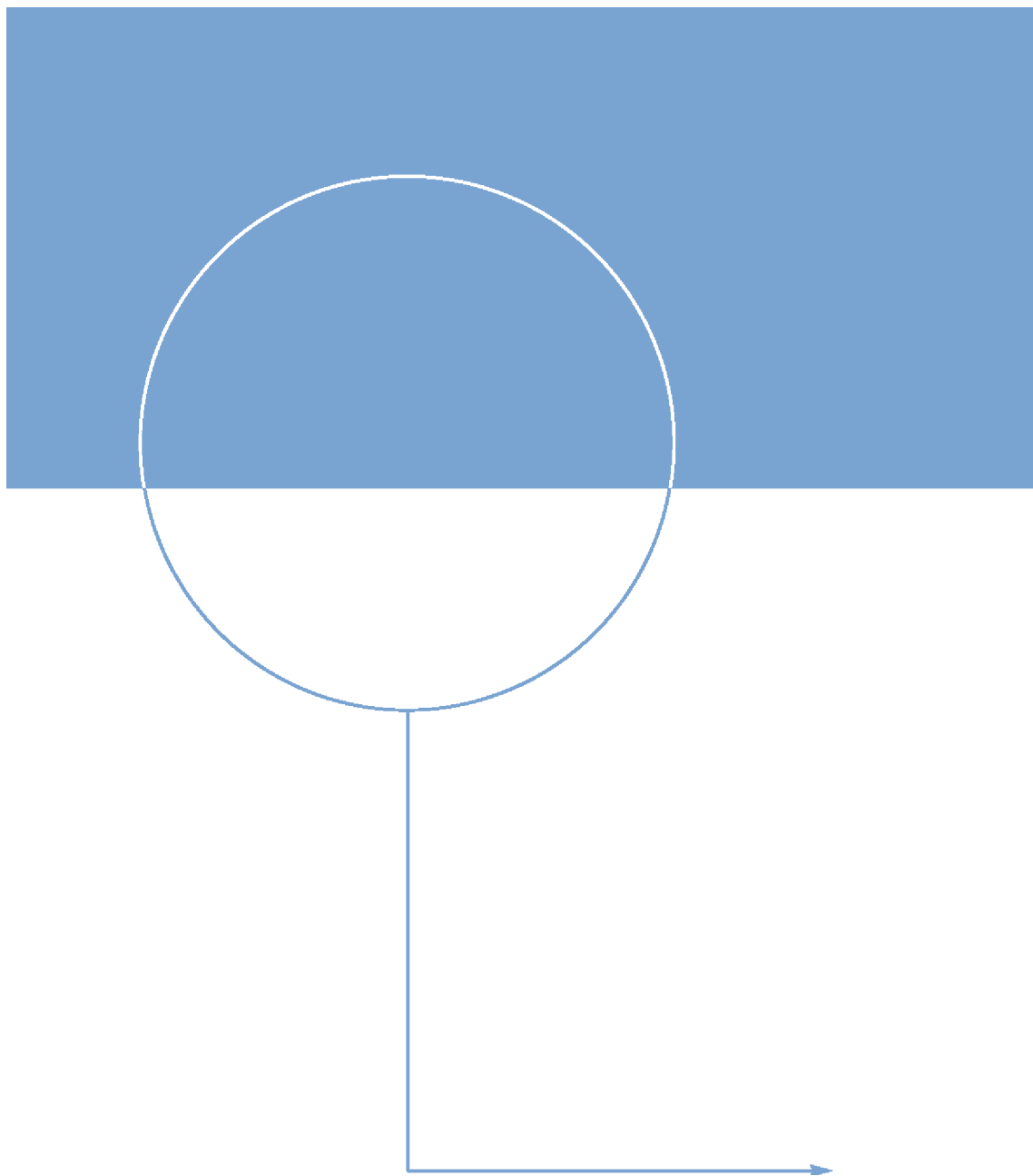
NTNUs systematiske kvalitetsarbeid og kvaliteten i NTNUs studietilbud skal oppfylle kravene i følgende lovverk, forskrifter og retningslinjer:

- Universitets- og høyskoleloven
- Kunnskapsdepartementets studiekvalitetsforskrift
- NOKUTs studietilsynsforskrift
- Kunnskapsdepartementets rammeplaner for høyere utdanning
- NTNUs studieforskrift
- Forskrift for gradene ph.d. og ph.d. i kunstnerisk utviklingsarbeid ved NTNU sett inn
- Utfyllende retningslinjer i NTNUs kvalitetssystem

Lenker til lovverk og forskrifter, samt utfyllende retningslinjer i NTNUs kvalitetssystem

- 1) [Lov om universiteter og høyskoler \(universitets- og høyskoleloven\) - Lovdata](#)
- 2) [European Standards and Guidelines for Quality Assurance in European Higher Education Area \(ESG\)](#)
- 3) [Forskrift om kvalitetssikring og kvalitetsutvikling i høyere utdanning og fagskoleutdanning - Lovdata](#)
- 4) [Forskrift om tilsyn med utdanningskvaliteten i høyere utdanning \(studietilsynsforskriften\) - Lovdata](#)
- 5) [Rammeplaner for høyere utdanning - regjeringen.no](#)
- 6) [Kvalifikasjonsrammeverk](#)
- 7) [Forskrift om krav til mastergrad](#)
- 8) Forskrift om kvalifikasjoner og sertifikater for sjøfolk
- 9) [Forskrift om studier ved NTNU](#)
- 10) Forskrift for gradene philosophiae doctor (ph.d.) og philosophiae doctor (ph.d.) i kunstnerisk utviklingsarbeid ved NTNU
- 11) [Politikk for kvalitet i og utvikling av studieporteføljen - Kunnskapsbasen - NTNU](#)
- 12) [Retningslinjer for utvikling av studieporteføljen ved NTNU \(Porteføljeveilederen\)](#)
- 13) [Retningslinjer for utforming av studieprogram ved NTNU \(Studieplanveilederen\)](#)
- 14) [NTNUs styringsreglement](#)
- 15) [NTNUs delegasjonsreglement](#)
- 16) [Lede studieprogram](#)
- 17) [Mandat for studieprogramledere ved NTNU](#)
- 18) [Mandat for studieprogramråd](#)
- 19) [Oppgaver for råd og utvalg i kvalitetssystemet](#)
- 20) Retningslinjer for evaluering av emner og studieprogram (under utarbeiding)
- 21) Retningslinjer for periodisk evaluering av fellesemner (under utarbeiding)
- 22) [Retningslinjer for periodisk evaluering av studieprogram](#)
- 23) [Retningslinjer for kvalitet i doktorgradsutdanningen \(NTNUs ph.d.-håndbok\)](#)

- 24) Referansegruppemetodikk
- 25) Si fra portalen: Si fra - student - NTNU
- 26) Retningslinje for oppfølging av avvik på utdanningsområdet: Følge opp avvik - kvalitetssystem for utdanning - Knowledge base - NTNU
- 27) BEVISST - System for virksomhetsstyring - Kunnskapsbasen - NTNU
- 28) Oppsummering av endringene i oppdateringen av NTNUs kvalitetssystem for utdanning i rektorvedtak av 2. mai 2022.



IINTNU

Kunnskap for en bedre verden