



# Beskrivelse av BOTT økonomimodell versjon 1.3

Dette dokumentet er en beskrivelse av hvordan økonomimodellen er tenkt benyttet for alle fire universitetene i BOTT.

BOTT faggruppe økonomimodell har foretatt testing av modellen (dimensjoner og relasjoner) i Unit4 ERP – fiktivt firma 11.-14. februar 2020 og helhetstest høsten 2020. Dette dokumentet bygger på disse testene.

BOTT økonomimodell versjon 1.0 ble besluttet av ØK BOTT 17.12.2019, endret til versjon 1.1 27.11.2020. Dette dokumentet oppdateres ved behov for ytterligere presiseringer eller ved revidering for øvrig.

27.11.2020 – Faggruppe økonomimodell

03.05.2022 – Endringer ihht beslutningsdokument presentert til ØKBOTT 29.04.2022

## Endringslogg for dokumentet

Dato	Endret av	Versjon	Beskrivelse
01.07.2022	NLP/AMG	1.3	<ul style="list-style-type: none"> <li>Lagt til Vedlegg 1</li> </ul>
16.06.2022	NLP/AMG	1.2	<ul style="list-style-type: none"> <li>Fjernet relasjoner på DIM0:               <ul style="list-style-type: none"> <li>"Grunnlag indirekte kostnader BOA" og "Grunnlag egenfinansiering BOA"</li> </ul> </li> <li>Lagt til relasjoner på DIM0:               <ul style="list-style-type: none"> <li>5 universitetsspesifikke kontogrupeer</li> <li>4 standardiserte rapporteringsrelasjoner</li> </ul> </li> <li>Lagt til relasjoner på DIM6:               <ul style="list-style-type: none"> <li>Eiersted, utstyrsgruppe, stillingskategori og stillingskode</li> </ul> </li> <li>Lagt til oppsummeringskapittel som introduksjon til dokumentet</li> </ul>
27.11.2020	AMG	1.1	Antall siffer i prosjekt og delprosjekt er endret til hhv. 6 (fra 5) og 9 (fra 8) etter beslutning av DFØ knyttet til utviklede løsninger i prosjekt.

## Innhold

Endringslogg for dokumentet.....	1
Kort om økonomimodell .....	3
Innledning.....	4
BOTT økonomimodell.....	5
<b>Dimensjoner</b> .....	6
Konto (Dim 0) .....	6
Koststed (Dim 1) .....	6
Prosjekt (Dim 2).....	6
Delprosjekt (Dim 5).....	7
Anlegg/Ansattnummer (Dim 6) .....	7
Bygg/Arbeidspakke (Dim 7).....	7
<b>Relasjoner</b> .....	8
Konto .....	8
Koststed.....	10
Prosjekt.....	11
Delprosjekt .....	12
Anlegg/ansattnummer .....	13
Bygg/arbeidspakke .....	14
Relasjoner som følger fra prosjektmodulen.....	14
Prototype .....	15
Kunde.....	15
Eiersted.....	15
Prosjekt.....	15
Prosjektleder .....	15
<b>Hvilke muligheter gir økonomimodellen?</b> .....	16
Felles kontoplan på firesiffernivå .....	16
Koststed.....	16
Prosjekthierarki .....	16
Ansattnummer i konteringsstrengen .....	16
Anleggsnummer i konteringsstrengen .....	16
Arbeidspakker.....	16
Byggnummer .....	16
<b>Forvaltning av økonomimodellen</b> .....	16
<b>Vedlegg 1 – Navn til dimensjoner i andre systemer</b> .....	17

## Kort om økonomimodell

Økonomimodellen er et rammeverk for å ivareta virksomhetenes samlede økonomiske styringsbehov. Den tar utgangspunkt i DFØ sin standard konteringsstreng. Denne består av åtte dimensjoner nummerert fra dim 0 til dim 7. (Dim 3 og 4 tas ikke i bruk av BOTT.) Alle dimensjoner har en sifferverdi og en beskrivelse. Alle transaksjoner har et tekstfelt som registreres på linjenivå.

BOTT økonomimodell består av dimensjoner og relasjoner. Dimensjon er et *konteringsbegrep*, og brukes til registrering/kontering i regnskapet. Relasjon er et *rapporteringsbegrep*, og relasjonene er knyttet til de ulike dimensjonene.

**Dimensjoner:** BOTT konteringsstreng består av seks dimensjoner. I hovedsak skal det konteres på tre dimensjoner: Konto, koststed og delprosjekt. Prosjekt utledes av delprosjekt, og vil aldri konteres direkte på. Anlegg/ansattnummer henter informasjon fra hhv anleggsmodulen og lønssystemet (SAP). Bygg eller arbeidspakker konteres i de tilfellene det er aktuelt.

**Relasjoner:** Til dimensjonene i konteringsstrengen er det knyttet relasjoner. Med relasjon menes attributter som gir tilleggsinformasjon til den enkelte dimensjon. Det skilles mellom tre typer relasjoner: Standardiserte relasjoner, virksomhetsspesifikke relasjoner og relasjoner som arves fra obligatorisk informasjon i prosjektmodulen.

For å få et fullstendig bilde av økonomimodellen hos den enkelte virksomhet, bør man lese utfyllende informasjon om de virksomhetsspesifikke relasjonene i de lokale rutinene.

Dette dokumentet starter ved å gi en overordnet beskrivelse av økonomimodellen, etterfulgt av en gjennomgang av alle dimensjoner og tilhørende relasjoner. Til slutt beskrives nytten av å bruke modellen, og kort om hvordan den forvaltes.

## Innledning

Økonomimodellen er et rammeverk for å ivareta virksomhetenes samlede økonomiske styringsbehov. Det er opp til virksomhetene å ta i bruk dette rammeverket på en god og hensiktsmessig måte. Økonomimodellen kan imidlertid ikke løse alle behov, informasjon må også bearbeides i datavarehus, analyseverktøy og rapporter.

BOTTs definerte styringsbehov ligger til grunn for arbeidet med økonomimodellen og er konkretisert i følgende punkter:

- Totaløkonomi
  - Internhandel/samspill og økonomisk risiko
- Internregnskap
  - Styring av forpliktelser, investeringer etc.
- Prosjektøkonomi
  - Styring av portefølje, sentra, kobling mot satsinger
- Aktivitetsstyring og styring av ulike midler som f.eks. øremerkinger og ulike satsinger
  - Ulike nivåer (virksomhet, fakultet og institutt)
- Ressursbruk
  - Henføring av lønn

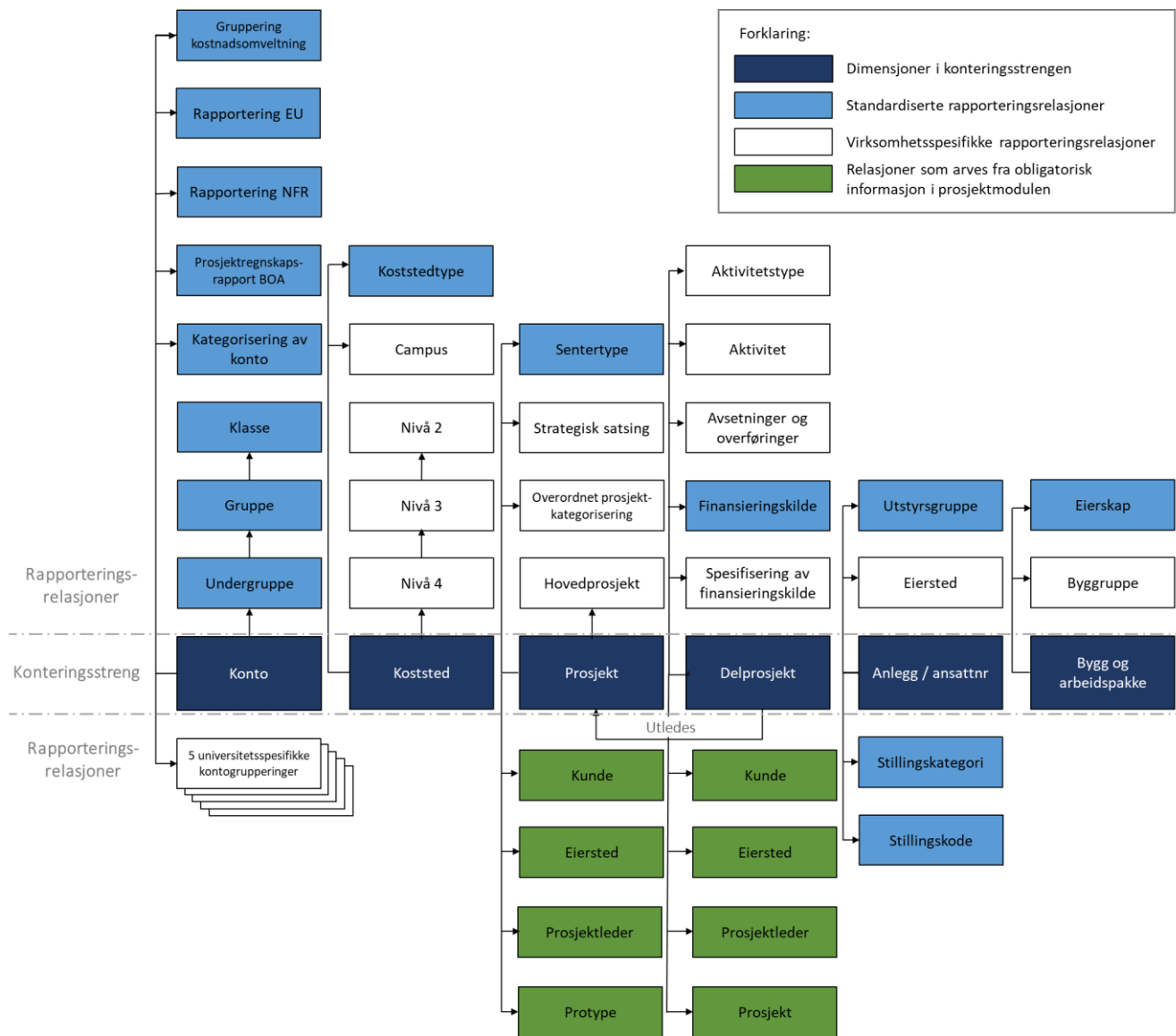
Det er vedtatt at BOTT skal ta utgangspunkt i DFØ sin standard konteringsstreng. Denne består av åtte dimensjoner nummerert fra dim 0 til dim 7. Dim 3 og 4 tas ikke i bruk av BOTT. Alle dimensjoner har en sifferverdi og en beskrivelse. Alle transaksjoner har et tekstfelt som registreres på linjenivå.

Hard standard					Myk standard		
Dimensjon 0	Dimensjon 1	Dimensjon 2	Dimensjon 3	Dimensjon 4	Dimensjon 5	Dimensjon 6	Dimensjon 7
KONTO	KOSTSTED	PROSJEKT	DIM3	FINANS- IERING	DIM5 SAKSNR ARBORDRE	DIM6 ANLEGG ANSATTNR	DIM7 TILSKUDD AKTIVITET

## BOTT økonomimodell

Økonomimodellen er rammeverket som gir strukturert informasjon om virksomheten. Den skal ivareta informasjon som kreves for at BOTT skal kunne rapportere i henhold til identifiserte behov både fra interne og eksterne interessenter. Dette inkluderer styret, fakultets- og instituttledere, Kunnskapsdepartementet, Norges forskningsråd og EU.

Figuren viser BOTT økonomimodell versjon 1.2.



### Forklaring til modellen:

BOTT økonomimodell består av dimensjoner og relasjoner. Dimensjon er et *konteringsbegrep*, og brukes til registrering/kontering i regnskapet. Relasjon er et *rapporteringsbegrep*, og relasjonene er knyttet til de ulike dimensjonene. Det er utarbeidet felles definisjoner for alle dimensjoner og relasjoner i økonomimodellen.

De seks dimensjonene i økonomimodellen utgjør konteringsstrengen. Ved opprettelse av en dimensjonsverdi knyttes det til relasjonsverdier som gir tilleggsinformasjon utover dimensjonsverdien. Alle relasjonene er obligatoriske, det vil si at de alltid må ha en verdi. Det bokføres kun på dimensjoner, relasjonsverdier er ikke synlig ved kontering.

Det skiller mellom tre typer relasjoner: Standardiserte relasjoner (blå bokser), virksomhetsspesifikke relasjoner (hvite bokser) og relasjoner som arves fra obligatorisk informasjon i prosjektmodulen (grønne bokser).

Standardiserte relasjoner er felles for alle virksomhetene og har felles relasjonsverdier. Virksomhetsspesifikke relasjoner er relasjoner hvor definisjonen er standardisert for alle virksomhetene, men relasjonsverdiene er ulike. Obligatoriske relasjoner som arves fra prosjektregisteret, er informasjon som er nødvendig ved opprettelse av prosjekter i prosjektmodulen.

## Dimensjoner

BOTT konteringsstreng består av seks dimensjoner. I hovedsak skal det konteres på tre dimensjoner: Konto, koststed og delprosjekt. Prosjekt utledes av delprosjekt, og vil aldri konteres direkte på. Anlegg/ansattnummer henter informasjon fra hhv anleggsmodulen og lønnsystemet (SAP). Bygg eller arbeidspakker konteres i de tilfellene det er aktuelt.



De fire første dimensjonene er obligatoriske, og dette medfører at alle transaksjoner må være påført tallverdier i disse dimensjonene. Dimensjonen anlegg/ansattnr brukes på anleggs- og lønnsføringer, og har gjensidig utelukkende verdier. Den siste dimensjonen benyttes kun for transaksjoner på bygg eller arbeidspakker, og har også gjensidig utelukkende verdier.

Det er ingen avhengigheter mellom dimensjonene i konteringsstrengen, bortsett fra mellom delprosjekt og prosjekt.

### Konto (Dim 0)

Konto deler opp regnskapet og organiserer inntekter, kostnader, eiendeler og gjeld på en slik måte at de gir oversikt over virksomhetens økonomiske situasjon. Konto er obligatorisk for alle transaksjoner. Konto består av fire siffer, er standard i BOTT, og følger standard statlig kontoplan.

BOTT felles kontoplan er utarbeidet med utgangspunkt i statlig kontoplan på tre siffer nivå, DFØs kontoplan og de fire BOTT virksomhetenes gjeldende kontoplaner.

### Koststed (Dim 1)

Koststed definerer hvilken enhet i organisasjonen transaksjonen tilordnes. Koststed består av åtte siffer, og har en hierarkisk oppbygging som angir nivået i organisasjonen.

Koststed er fristilt fra delprosjekt og prosjekt, og kan brukes på tvers i virksomheten.

### Prosjekt (Dim 2)

Prosjekt er en aktivitet, oppgave eller prosess, og brukes uavhengig av om det er internt eller eksternt finansiert. Prosjektnummer består av seks siffer og tildeles løpende.

Alle transaksjoner på prosjekt utledes av tilhørende delprosjekt, det vil si at konteringsnivået er delprosjekt og det konteres ikke direkte på prosjekt.

Prosjekt kan knytte sammen ulike delprosjekter, men det kan også være 1:1-forhold mellom prosjekt og delprosjekt.

På BOA prosjekter tilsvarer dimensjonen prosjekt kontraktprosjektet. Et BOA prosjekt kan ha flere delprosjekter i hovedsak avhengig av antall kunder (bidragsytere/oppdragsgivere). For interne prosjekter (bevilgningsøkonomi og salg) brukes dimensjonen prosjekt for å dekke interne styringsbehov (f.eks. øremerkinger).

#### Delprosjekt (Dim 5)

Dimensjonen delprosjekt ivaretar behovet for mer detaljert aktivitets- og styringsinformasjon.

Verdien i delprosjekt har ni siffer og består av de seks sifrene fra prosjektnummeret pluss et tresifret løpenummer.

Delprosjekt er konteringsnivået og utleder prosjekt i konteringsstrengen. Delprosjektet er knyttet til det prosjektet det hører til.

#### Anlegg/Ansattnummer (Dim 6)

Dimensjonen brukes på aktiverte anleggsmidler samt transaksjoner fra lønssystem (SAP).

Dimensjonen viser enten anleggsnummer eller ansattnummer og utledes automatisk fra henholdsvis anleggsmodulen og lønssystemet. Disse to verdiene er gjensidig utelukkende.

#### Bygg/Arbeidspakke (Dim 7)

Dimensjonen viser hvilket bygg eller hvilken arbeidspakke konteringen tilhører. Byggnummer brukes for transaksjoner for eiendom.

Arbeidspakke brukes på delprosjekter hvor dette er kontraktfestet med bidragsyter/oppdragsgiver. Arbeidspakke angis med nummer 1-100, og brukes på tvers av delprosjekter.

Byggnummer og arbeidspakke har gjensidig utelukkende verdier.

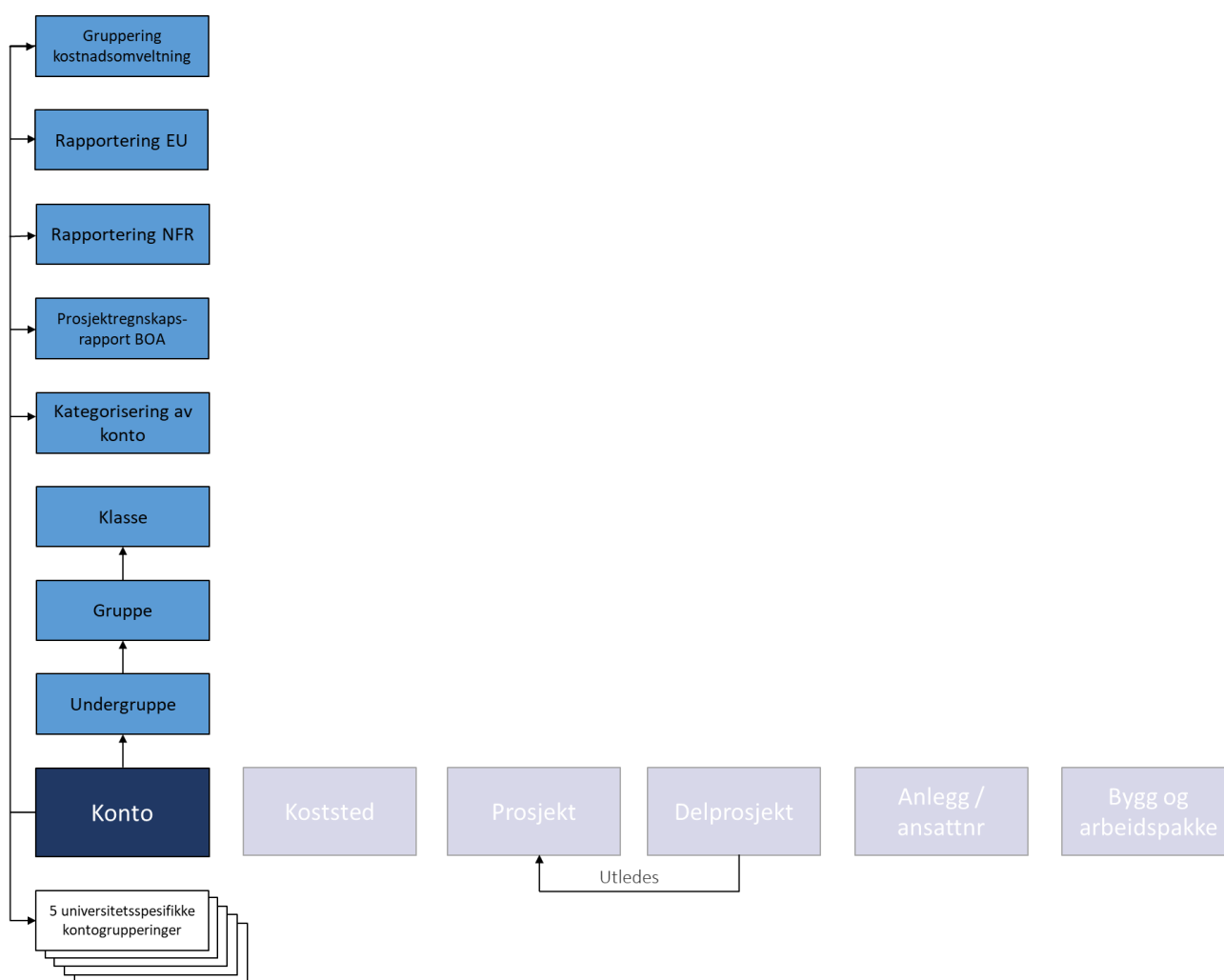
## Relasjoner

Til dimensjonene i konteringsstrengen er det knyttet relasjoner. Med relasjon menes attributter som gir tilleggsinformasjon til den enkelte dimensjon. Relasjonene er enten standardisert mellom BOTT-virkomhetene (blå bokser) eller virksomhetsspesifikke (hvite bokser). I tillegg er det obligatoriske relasjoner som arves fra prosjektmodulen (grønne bokser). Det angis relasjonsverdier for de standardiserte verdiene i dette dokumentet, ikke for de virksomhetsspesifikke.

Relasjoner kan ikke styres på dato. Dette gjør at endring i relasjoner vil påvirke historikk på tidligere bokførte opplysninger.

## Konto

Konto med tilhørende relasjoner gir grunnlag for intern og ekstern rapportering, deriblant til styrer, KD, NFR, EU og statsregnskapet.no.



**Undergruppe:** En gruppering av alle kontoverdier etter de tre første sifrene gitt i standard statlig kontoplan. Verdiene i relasjonen er standard for BOTT.

**Gruppe:** En gruppering av alle kontoverdier etter de to første sifrene gitt i standard statlig kontoplan. Verdiene i relasjonen er standard for BOTT.



*Klasse:* En gruppering av alle kontoverdier etter det første sifferet gitt i standard statlig kontoplan. Verdiene i relasjonen er standard for BOTT.

*Kategorisering av konto:* En gruppering av konti som viser en overordnet gruppering av kontoplanen.

- Relasjonsverdier:
  - Inntekter
  - Kostnader
  - Eiendeler
  - Gjeld
  - Virksomhetskapital

*Prosjektregnskapsrapport BOA:* En gruppering av kontoverdier til bruk i intern prosjektregnskapsrapport (BOA).

- Relasjonsverdier:
  - Andre driftskostnader
  - Avskrivninger
  - Direkte personal kostnader - Frikjøp
  - Direkte personalkostnader - prosjektlønnet
  - Egenfinansiering (lokal)
  - Indirekte personalkostnader
  - Innkjøp av FoU tjenester (underleverandør)
  - Inntekt
  - Investeringer
  - Kostnadsomveltning
  - Møtekostnader
  - Reisekostnader
  - Resultat oppdrag
  - Varer/varelager
  - Sentral egenfinansiering

*Rapportering NFR:* En gruppering av kontoverdier til bruk i rapportering til Norges forskningsråd.

- Relasjonsverdier:
  - Andre driftskostnader
  - Avskrivninger
  - Driftskostnader
  - Egenfinansiering (lokal)
  - Innkjøp
  - Personal
  - Utstyr

*Rapportering EU:* En gruppering av kontoverdier til bruk i rapportering til EU.

- Relasjonsverdier:
  - Consumables
  - Equipment
  - Indirect costs personnel
  - Non-eligible cost and FP/ VAT
  - Other

Own funding, local  
 Personnel - direct internally  
 Personnel - direct project  
 Subcontracting  
 Travel

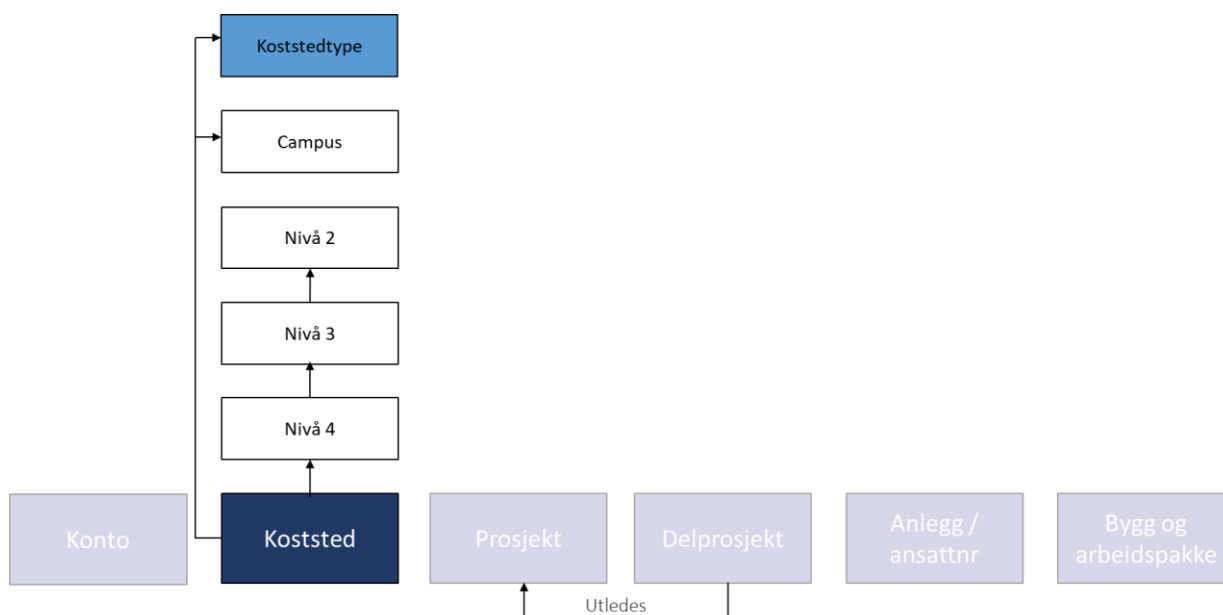
*Gruppering kostnadsomveltning:* Angir en kategorisering av kontoverdier til bruk i rapporten for manuell kostnadsomveltning (FoU-statistikken).

- Relasjonsverdier:  
 Investeringer  
 Driftskostnader  
 Lønn

*5 universitetsspesifikke kontogrupperinger:* Valgfrie grupperinger av konti til interne styringsbehov da intern styring håndteres noe ulikt mellom universitetene.

## Koststed

Koststed brukes i hovedsak til intern rapportering og viser hvilket sted inntekter og kostnader tilordnes. Dimensjonsverdien på åtte siffer tilsvarer det laveste nivået i koststedsstrukturen.



*Nivå 4:* En gruppering av koststed på seks siffer.

*Nivå 3:* En gruppering av koststed på fire siffer som tilsvarer instituttnivået eller andre tilsvarende enheter.

*Nivå 2:* En gruppering av koststed på to siffer som tilsvarer fakultetsnivået eller andre tilsvarende enheter.

*Campus:* En gruppering av koststed som angir hvor koststedet er geografisk lokalisert. Verdiene vil være stedsnavn.

*Koststedstype:* Angir en kategorisering av koststed.

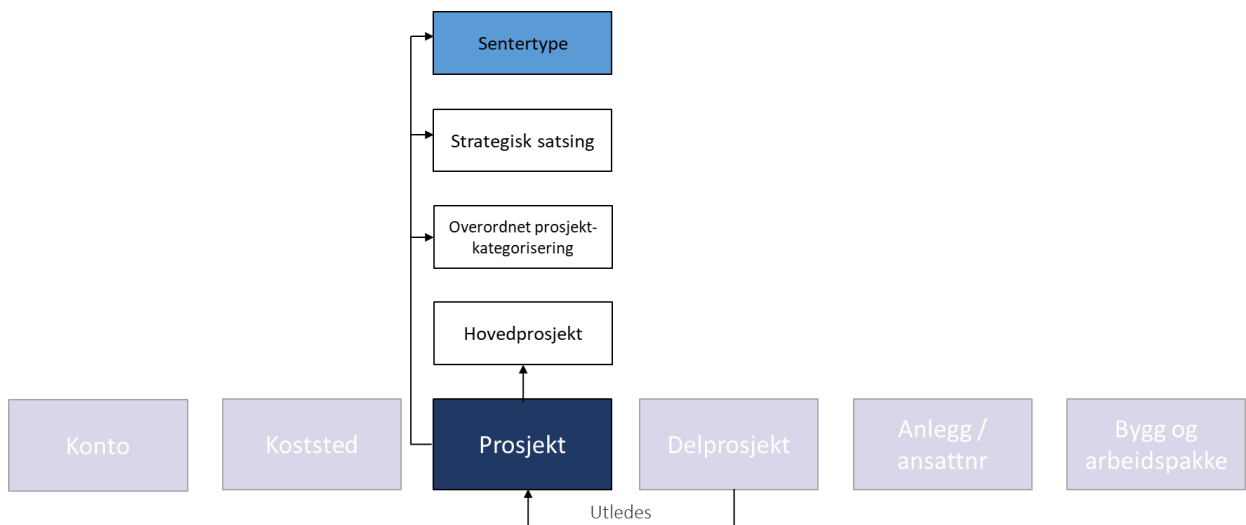
- Relasjonsverdier:

Leiested  
Kjernefasilitet  
Ikke aktuell

## Prosjekt

Prosjekt er en del av prosjekthierarkiet sammen med delprosjekt og hovedprosjekt. Dimensjonen prosjekt med tilhørende relasjoner gjør det mulig å benytte prosjekthierarki for økonomisk oppfølging og knytte dette opp mot ulike strategiske satsinger. I tillegg er det mulig med særskilt oppfølging av enkelte sentertyper.

Et prosjekt kan ha flere delprosjekter avhengig av antall kunder (bidragsytere/oppdragsgivere) eller aktivitetsområder.



**Hovedprosjekt:** Overordnet nivå for å samle rapportering av flere prosjekter. Hovedprosjekt ligger i hierarki med prosjekt og delprosjekt.

**Overordnet prosjektkategorisering:** Brukes i de tilfellene det er behov for et ekstra nivå for rapportering over hovedprosjektet og prosjekt, og er aktuell for større og tverrgående prosjekter.

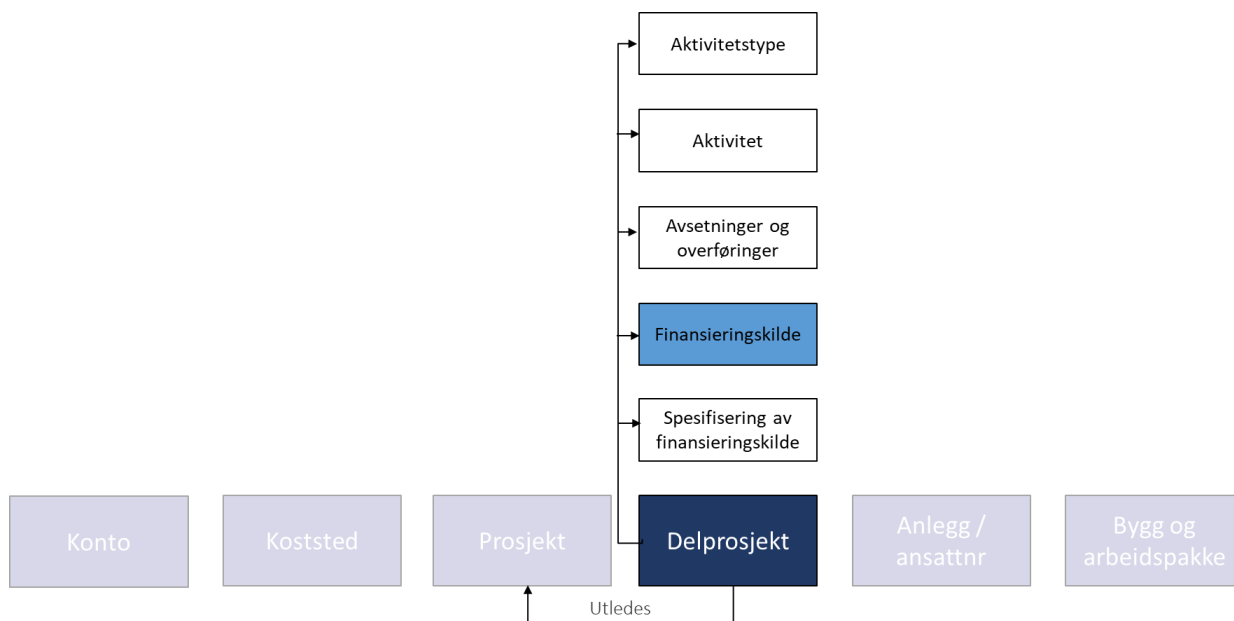
**Strategisk satsing:** En gruppering av prosjekter kategorisert etter institusjonens strategiske satsinger og/eller satsingsområder.

**Sentertype:** Brukes til å identifisere type senter.

- Relasjonsverdier
  - SFI
  - SFF
  - SFU
  - FME
  - Nasjonalt senter
  - Annet senter
  - Ikke aktuell

## Delprosjekt

Dimensjonen delprosjekt og tilhørende relasjoner skal ivareta behovet for mer detaljert styringsinformasjon enn prosjekt alene. Relasjonene angir aktiviteter både på overordnet og spesifisert nivå, samt finansieringskilde. Et delprosjekt er alltid knyttet til et prosjekt.



**Finansieringskilde:** Relasjonen angir hvem som finansierer delprosjektet.

- Relasjonsverdier
  - Bevilgninger fra Kunnskapsdepartementet
  - Bevilgninger fra andre departement
  - NFR
  - Statlige etater
  - RFF
  - Kommunale/fylkeskommunale etater
  - Organisasjoner og stiftelser
  - Næringsliv og private
  - Andre bidragsytere
  - EUs rammeprogram for forskning
  - EU undervisning og annet
  - Gaver
  - Gaveforsterkning
  - Andre salgs og driftsinntekter
  - Egenfinansiering

**Spesifisering av finansieringskilde:** En mer detaljert spesifisering av finansieringskilde både for BOA og interne prosjekter. Verdiene for BOA-prosjekt er standardiserte og arves fra prosjektmodulen, f.eks. EU-program. For interne prosjekter er relasjonsverdiene virksomhetsspesifikke.

Det er avdekket behov for to nivåer for å rapportere aktivitet og disse brukes i et hierarki:

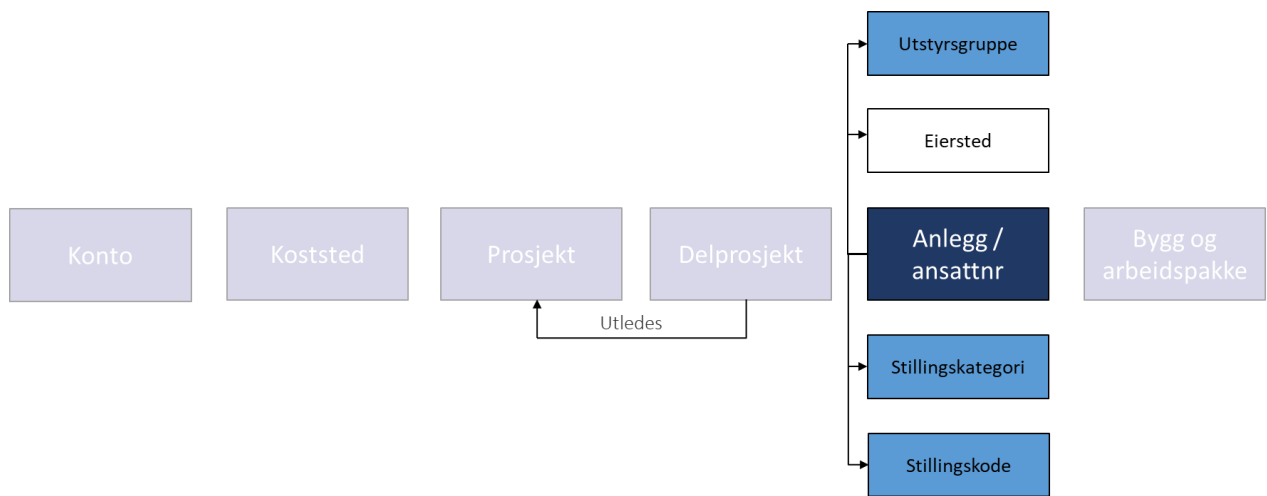
**Aktivitetstype:** Aktivitetstype er det øverste nivået for aktivitet f.eks. strategisk aktivitet og driftsaktivitet.

**Aktivitet:** Grupperer delprosjektene i en undergruppe under aktivitetstype for ytterligere spesifisering av rapporteringsbehov.

**Avsetninger og overføringer:** En gruppering av delprosjekter som viser avsetninger/overføringer. Relasjonsverdiene kan eksempelvis brukes til intern oppfølging av bundne/øremerkede midler og til utarbeidelse av note 15.

### Anlegg/ansattnummer

Anlegg og ansattnummer har begge to relasjoner synliggjort i økonomimodellen – utstyrsguppe og eiersted for anlegg, og stillingskategori og stillingskode for ansattnummer. Disse gir muligheter for en detaljert oppfølging av hhv lønns- og reisekostnader og av anlegg (blant annet avskrivninger pr anlegg).



**Eiersted:** Angir koststedet som skal eie anlegget, f.eks. leiested. Gjør det mulig å ha et annet koststed som eier av anlegget enn det koststedet som betaler for det.

**Utstyrsguppe:** Standardisert liste med ulike typer eiendeler til rapporteringsformål

- Eksempel på relasjonsverdier (*fullstendig liste over verdier kan søkes opp i Unit4ERP*):  
*Lisenser*  
*Bygg*  
*Hvitevarer*  
*Datautstyr*

**Overordnet anlegg:** Standardrelasjon i UBW som kan brukes til å knytte flere ulike anlegg sammen for rapporterings- eller oppfølgingsformål.

**Stillingskategori:** Angir stillingskategorien til den ansatte.

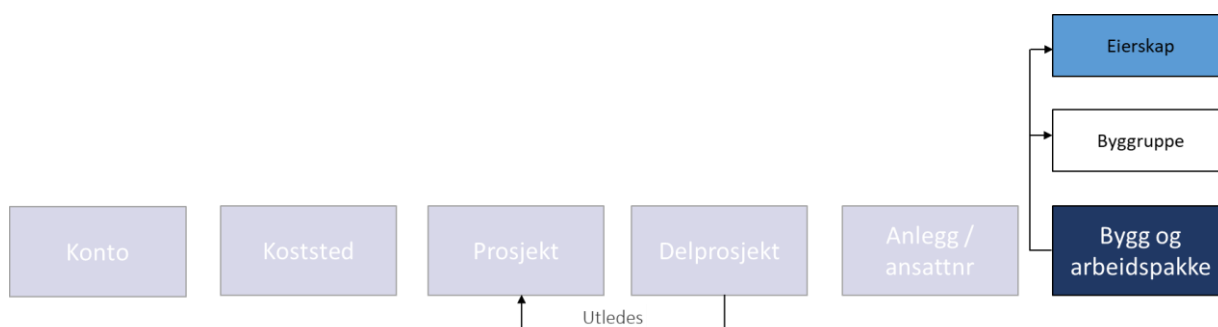
- Relasjonsverdier:  
 Administrativt personell  
 Drifts- og teknisk pers. /andre tilsatte  
 Undervisning- og forsknings personale

**Stillingskode:** Angir stillingskoden til den ansatte og brukes blant annet ved arbeid med langtidsbudsjett.

- Eksempel på relasjonsverdier (*fullstendig liste over verdier kan søkes opp i Unit4ERP*):  
Stabsjef  
Professor  
Sekretær

### Bygg/arbeidspakke

Bygg har relasjoner for eierskap og byggruppe. Dette er et særskilt behov for eiendomsavdelingene. Det er ingen relasjoner knyttet til arbeidspakke.



**Byggruppe:** Angir hvilken gruppe eller områder bygget tilhører f.eks. Driftsområde1, Blindern, Breivika.

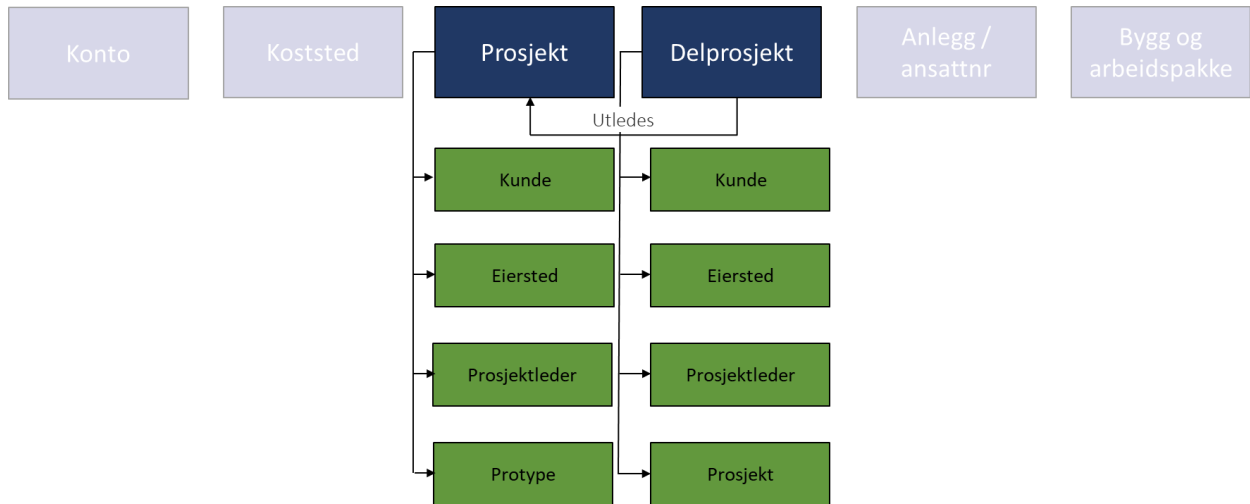
**Eierskap:** Angir om bygget er eid eller leid.

- Relasjonsverdier  
Egne lokaler  
Leide lokaler Statsbygg  
Leide lokaler andre

### Relasjoner som følger fra prosjektmodulen

Ved oppretting av prosjekter registreres informasjon som er obligatorisk i prosjektregisteret. Deler av prosjektregisteret vil ligge som relasjoner på prosjekt og delprosjekt.

Relasjoner fra prosjektregisteret er angitt med grønne bokser i økonomimodellen.



### Prototype

Store deler av funksjonaliteten i prosjektmodulen styres av prosjekttype (prototype). Prosjekttype benyttes til å gruppere prosjekter i riktig inntektskategori (bidrag, oppdrag, internt), sette forretningsregler i prosjekt- og delprosjektregisteret, sette regler i automatiske systemprosesser for indirekte kostnader, frikjøp og egenfinansiering, skille mellom TDI-sats for BOA og EVU, utlede inntektskonto (i sammenheng med finansieringskilder) ved fakturering på bidragsprosjekter og skille kostnader i timeføring. Relasjonsverdiene er standardiserte.

- Relasjonsverdier
  - Bidrag
  - Bidrag - EVU
  - Oppdrag
  - Oppdrag - EVU
  - Intern
  - Intern - EVU
  - Intern - eiendom

### Kunde

Kunde hentes fra kunderegisteret, og er obligatorisk for å opprette prosjekt og delprosjekt. Relasjonsverdiene er virksomhetsspesifikke.

### Eiersted

Eierstedet til prosjekt og delprosjektet angis med koststedkode. Alle delprosjekter er knyttet til et eiersted som arves fra prosjektet, men eiersted kan overstyres. I konteringsstrengen er koststed frikoblet fra delprosjekt. Relasjonsverdiene er virksomhetsspesifikke.

### Prosjekt

Prosjektnummer som delprosjektet tilhører. Delprosjekt er alltid koblet til et prosjekt. Relasjonsverdiene er virksomhetsspesifikke.

### Prosjektleder

Prosjektleder angis med ansattnummeret. Relasjonsverdiene er virksomhetsspesifikke.

## Hvilke muligheter gir økonomimodellen?

### Felles kontoplan på firesiffernivå

Universitetene i BOTT har felles samfunnsoppdrag, felles eier og de samme eksterne aktører med like krav til rapportering og oppfølging som gjør det naturlig å ha felles kontoplan. Med like løsninger innen økonomi og lønn, forenkler dette utarbeidelse av rapporter med sammenlignbare data på tvers i BOTT og framtidig felles forvaltning av endringer ellers.

### Koststed

Det er ingen binding mellom koststed og de andre dimensjonene i konteringsstrengen. I praksis betyr dette at et tverrfaglig prosjekt kan benyttes av flere koststeder. Dette gir derfor muligheter til å benytte prosjekthierarkiet på tvers i virksomheten.

Koststedstrukturen på åtte siffer gir en gjennomgående koststedstruktur og muligheter for et ekstra nivå for rapportering.

### Prosjekthierarki

Dimensjonene prosjekt og delprosjekt kombinert med relasjonene hovedprosjekt og overordnet prosjektkategorisering gir muligheter til å sette opp komplekse, tverrfaglige prosjektstrukturer.

Prosjekt og delprosjekt åpner også for å kunne følge opp og rapportere til ulike aktører og finansører, samtidig som det gir muligheter for å følge opp prosjektets samlede økonomi.

Prosjekthierarkiet er ikke til hinder for å følge opp enkle prosjekt med 1:1-forhold mellom prosjekt og delprosjekt.

### Ansattnummer i konteringsstrengen

Transaksjoner fra lønnsystemet (SAP) blir synliggjort med ansattnummer i konteringsstrengen. Dette gir muligheter for en detaljert oppfølging av lønns- og reisekostnader.

### Anleggsnummer i konteringsstrengen

Transaksjoner fra anleggsmodulen blir synliggjort med anleggsnummer i konteringsstrengen. Dette gir muligheter for en detaljert oppfølging av anlegg, blant annet avskrivninger pr anlegg.

### Arbeidspakker

BOTT økonomimodell gir muligheter til følge opp på arbeidspakker der kontrakter og avtaler krever det. Arbeidspakker kan brukes på tvers av delprosjekt.

### Byggnummer

BOTT økonomimodell gir eiendomsavdelingene muligheter til økonomisk oppfølging pr bygg.

## Forvaltning av økonomimodellen

Oppfølging og bruk av økonomimodellen vil være et kontinuerlig arbeid som inngår i forvaltningen av BOTT økonomi og lønn. Videre arbeid for ytterligere å samordne felles bruk – f.eks innen områdene bevilgning og øremerkede midler (eller annen formulering) bør vurderes.



Det vil utarbeides dokumenter basert på denne brukerveiledningen hos hver av virksomhetene, med en mer detaljert beskrivelse av hvordan økonomimodellen forvaltes og brukes internt. Blant annet vil den inneholde eksempler for de virksomhetsspesifikke relasjonsverdiene.

## Vedlegg 1 – Navn til dimensjoner i andre systemer

To av dimensjonene i økonomimodellen benevnes med annet navn i Unit4 ERP og SAP. Se tabellen under:

<b>Økonomimodell</b>	<b>Unit4 ERP</b>	<b>SAP</b>
Delprosjekt	DIM 5 Arbeidsordre	K-Element 7
Bygg/Arbeidspakke	DIM 7 Aktivitet	K-Element 5